



Adéquations de l'élevage aux conditions locales

Présentation des travaux du FiBL

Denis FRIC

Sur la base du travail réalisé par le FiBL par
Anet Spengler Neff

anet.spengler@fibl.org

OBJECTIFS DE SELECTION

Adéquation de l'élevage aux
conditions locales



Les objectifs de sélection doivent être adaptés aux conditions locales

- Pour préserver la santé et la fécondité d'une vache, et pour qu'elle fournisse en plus une productivité laitière raisonnable, il faut que ses caractéristiques et son environnement s'accordent l'un à l'autre.

Pour les exploitations bio, il est spécialement important que la production laitière induite par la sélection soit au même niveau que le potentiel de production laitière du fourrage propre de l'exploitation, car il s'agit d'acheter aussi peu que possible de fourrages et d'affourager aussi peu que possible d'aliments concentrés. De même, la grandeur des animaux doit être en accord avec les conditions locales (par ex., des animaux grands et lourds ne conviennent pas à des fortes pentes avec des précipitations fréquentes ou une faible croissance des herbages).

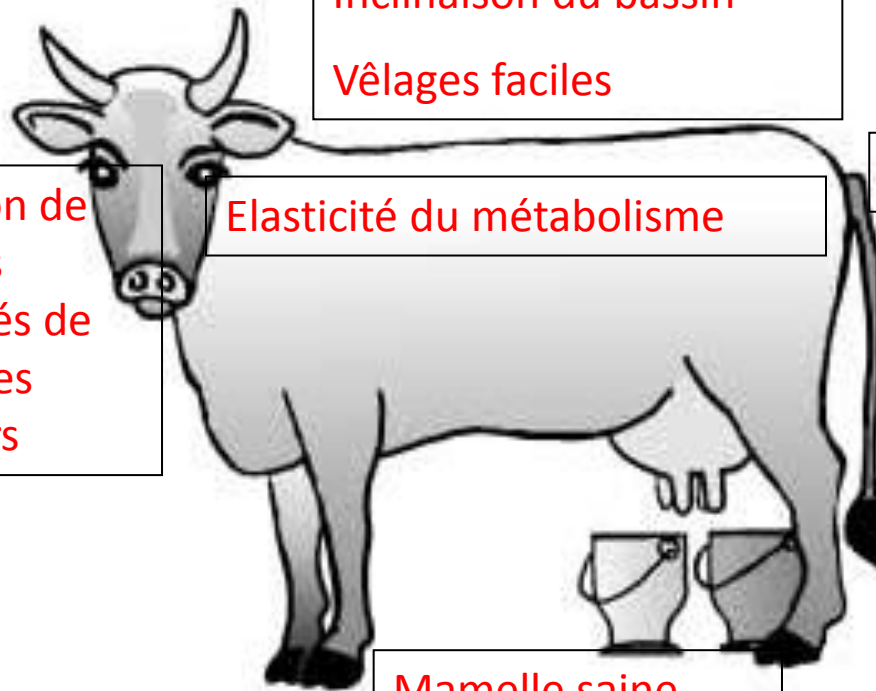




•La sélection en Bio

- VEGE : Valeur d'Elevage Globale Ecologique
- Depuis 1996 pour la Tachetée rouge, la Brune et la Blonde d'Allemagne
- Elévation génétique du niveau de production laitière peu utile car limites de l'alimentation
- Améliorer la robustesse et la longévité





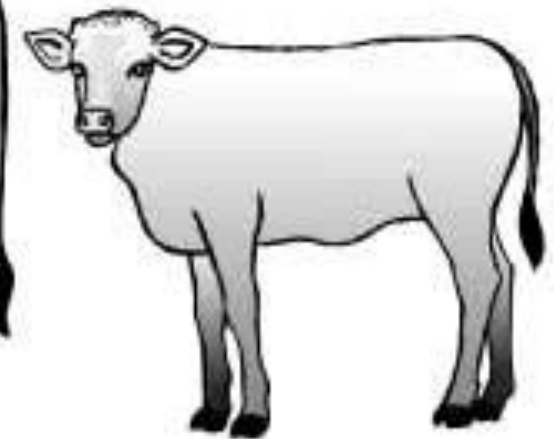
Inclinaison du bassin

Vêlages faciles

Ingestion de
grandes
quantités de
fourrages
grossiers

Elasticité du métabolisme

Bonne fertilité



Onglons sains

Bons membres

Mamelle saine

Bien attachée

Un veau par année

Production laitière adaptée
aux conditions locales et à
l'alimentation

• La pondération des caractères pour l'ancienne VEGE de la Race Brune

Caractère	Pondération en %	
• VE Lait	8	} Valeur d'élevage Production 40 %
• VE Quantité de matière grasse	7	
• VE Quantité de protéines	6	
• VE Teneur en protéines	3	
• VE Persistance	8	
• VE Augmentation de la productivité	8	} Valeur d'élevage Constitution 60 %
• VE Durée d'utilisation	20	
• VE Proportion de veaux nés vivants	2,25	
• VE Intervalle vêlage-saillie	3,75	
• VE Teneur en cellules	9	
• VE Extérieur	25	
• VEGE	100	



.Comportement et santé animale

- Travail du FiBL sur les liens entre le comportement individuel des vaches et leur sensibilité aux maladies.
- Les vaches les plus calmes ont un lait plus sain
- Les vaches avec des fortes variations d'état corporel sont plus sujettes aux troubles du métabolisme et de la fertilité.





.Le groupe des éleveurs Bio de la race Brune et le FiBL décident de ne plus publier la VEGE pour la race Brune

- **Braunvieh Schweiz a révisé ses valeurs d'élevage. Les caractères purement productifs perdent de l'importance – au bénéfice de caractères comme la fécondité, le nombre de cellules et la persistance.**
- Braunvieh Schweiz a révisé la valeur d'élevage globale (VEG) pour la race Brune (RB). Et c'est la première fois qu'il y a une VEG spécifique pour la race Brune originale (RBO). Le but était que les nouvelles valeurs d'élevage montrent mieux les points forts fonctionnels des taureaux et de diminuer un peu la pondération des performances de production. La fécondité revêt une importance particulièrement grande avec 15 pourcent pour la RB et 14 pourcent pour la RBO. La VEG de la RBO tient compte non seulement de la performance laitière et des caractères fonctionnels, mais aussi des performances d'engraissement.



Pondération relative des caractères dans la valeur d'élevage globale (VEG), dans la valeur laitière (VL) et dans la valeur du fitness (VF) (état août 2004):

Caractère	VEG taureaux	VEG vaches	VL	VF
Rendement laitier	10 %	14 %	21 %	
Quantité mat. grasse	3 %	3 %	5 %	
Quantité protéines	23 %	28 %	42 %	
Teneur mat. grasse	3 %	4 %	5 %	
Teneur protéines	15 %	18 %	27 %	
Durée d'utilisation	15 % / 0 %	Bonus		42 %
Persistance	3 %			8 %
Teneur en cellules	6 %			17 %
TNR filles	3 %			8 %
Délai mise reproduction	3 %			8 %
Aptitude à la traite	6 %			17 %
Extérieur	10 % / 25 %	33 %		



Dans la VEE, les caractères de la productivité laitière, des quantités des matières grasses et azotées, de la teneur en protéines, de la persistance et de l'augmentation de la productivité représentent les 40 %, alors que les caractères de la constitution, tels que la durée d'utilisation, la proportion des veaux nés vivants, le taux de non retour des filles, le délai de mise à la reproduction, la teneur en cellules et l'extérieur représentent les 60% :

Caractère	Pondération
Rendement laitier	8 %
Quantité mat. grasse	7 %
Quantité protéines	6 %
Teneur protéines	3 %
Persistance	8 %
Amélioration productivité	8 %
Durée d'utilisation	20 %
Proportion veaux vivants	2 %
TNR filles	2 %
Délai mise reproduction	2 %
Teneur en cellules	9 %
Extérieur	25 %

• Modification des critères pour le logo de la feuille de trèfle

Vu que la VEGE et la VE cellules étaient jusqu'à maintenant les principaux critères pour octroyer la feuille de trèfle à des taureaux d'IA de la race Brune, de nouveaux critères ont dû être définis: à partir de la nouvelle estimation des valeurs d'élevage en août 2014, le label feuille de trèfle est maintenant donné aux taureaux RB qui ont une VF > 100, une VEG > 100 et un VE cellules > 95. Ces valeurs sont les mêmes pour les taureaux RBO sauf la VF > 95, plus basse parce que la base est nettement plus haute pour la RBO que pour la RB. Ces critères pour l'octroi de la feuille de trèfle sont tout d'abord valables pour cette année, mais pour l'année prochaine ils seront réexaminés en détail et réadaptés si nécessaire.

Merci pour votre attention

