



Rapport d'activités



2008

Présenté à l'Assemblée Générale le 2 avril 2009

SOMMAIRE

L'ITAB EN BREF

Mission de l'ITAB	3
-------------------------	---

TEMPS FORTS

Accord de partenariat avec les têtes de réseaux	4
Implication européenne marquée	4
Relance de la commission élevage	5

EVENEMENTS ET PUBLICATIONS

Deux nouveaux colloques	6
Les publications	7

RENFORCER LES SYNERGIES

Les commissions techniques : plateformes d'échanges de montage de projets	8
« Qui fait quoi ? » : recensement national des travaux	8
RMT DévAB (Réseau Mixte Technologique pour le développement de l'AB)	9
Mise en réseau des dispositifs expérimentaux	9
Perspectives	9

PERFECTIONNER LES SYSTEMES DE PRODUCTION : L'AGRONOMIE, CLE DE LA DURABILITE

Préserver et gérer la fertilité des systèmes de culture	10
Développer et promouvoir des systèmes de production durables	12

MOBILISER LES RESSOURCES GENETIQUES

Rechercher et sélectionner des variétés et ressources génétiques végétales	15
Développer l'offre en semences biologiques	18
Adapter les schémas et critères de sélection animale pour l'AB	19

SANTE DES PLANTES ET DES ANIMAUX EN AGRICULTURE BIOLOGIQUE

Améliorer les connaissances et l'efficacité des produits et des méthodes de protection des plantes et des animaux	20
Améliorer la reconnaissance et la disponibilité des produits de protection	22

OPTIMISER LA QUALITE DES PRODUITS BIOLOGIQUES

Connaître les méthodes d'analyse de la qualité	24
Développer les technologies de conservation et de transformation	24
Qualités organoleptiques sanitaires et nutritionnelles (relation nutrition/santé)	27

GOUVERNANCE

RESSOURCES HUMAINES ET IMPLANTATIONS

ADHERENTS

ANNEXES

Projets de recherche en cours et en construction	36
Etat des lieux des groupes de travail en cours et à venir	37

L'ITAB EN BREF

MISSION DE L'ITAB

L'ITAB a pour objectif de produire des outils et références techniques pour des systèmes innovants et durables en vue de développer l'agriculture biologique. Par ailleurs, l'Institut met en synergie au sein de réseaux nationaux et internationaux les acteurs de la recherche, de la formation et du développement pour répondre aux besoins de la profession.

Concrètement, les actions de l'ITAB sont de :

- Mettre en synergie les réseaux d'acteurs recherche -développement - formation.
- Identifier les problèmes et les attentes techniques et technico-économiques des producteurs.
- Définir des orientations nationales en matière de recherche et d'expérimentations AB.
- Recenser les actions de R&E en AB conduites en France.
- Apporter un appui technique et réglementaire.
- Initier des programmes de recherche.
- Apporter une expertise technique
- Transférer et valoriser les résultats de ces recherches.
- Représenter la profession : instances officielles, partenaires...

Chiffres-clés

- 25 ans d'existence
- 9/10 salariés dont 6 ingénieurs référents pour l'ensemble des productions
- 25 groupes de travail animés chaque année
- 19 projets de recherche dont 9 coordonnés par l'ITAB
- 600 actions de recherche - expérimentations en AB recensées par an
- Plus de 200 documents techniques gratuits en ligne
- 8 colloques organisés par an
- Un budget annuel de 950 K€

→ Pour en savoir plus sur les missions et activités de l'ITAB : www.itab.asso.fr

ACCORD DE PARTENARIAT AVEC LES TETES DE RESEAUX

Un accord de partenariat a été signé à l'automne 2008 entre l'ACTA, l'APCA, la DGER et l'ITAB. Cet accord définit les modalités de partenariat pour coordonner les activités de recherche-développement dans le domaine de l'agriculture biologique afin d'en améliorer l'efficacité et l'impact auprès de l'ensemble des agriculteurs concernés.

Les signataires s'engagent :

- à prendre toutes dispositions nécessaires pour renforcer des synergies opérationnelles
- à encourager la participation des ingénieurs des instituts techniques et du réseau des chambres d'agriculture à la vie des Commissions Techniques de l'ITAB, de manière à faciliter les échanges et transferts de compétences et de savoir-faire entre l'agriculture biologique et l'agriculture conventionnelle.

IMPLICATION EUROPEENNE MARQUEE

Conférence scientifique internationale ISO FAR à Modena (Italie)

ISO FAR (International Society of Organic Agriculture Research), association scientifique reconnue, a organisé sa seconde conférence scientifique internationale du 18 au 20 juin 2008 à Modena, en Italie, dans le cadre du 16e congrès mondial d'IFOAM (Mouvement international de l'agriculture biologique) « Cultivate the future » (Cultivons le futur). L'ITAB y était directement représenté via une **communication orale** sur le réseau de criblage variétal en céréales biologiques et un **poster** résumant le programme Pain Bio. Plusieurs articles ont de plus été co-signés par les membres de l'équipe, qui se sont déplacés nombreux en Italie pour assister aux multiples conférences.

Laurence Fontaine est membre de la Société Internationale.

Adhésion Réseau FQH

L'ITAB a adhéré au consortium FQH (Food Quality and Health) en 2008. FQH est un réseau européen d'organismes de recherche, publics ou privés, qui a pour objectif la recherche scientifique sur les relations existantes entre la qualité de l'alimentation biologique et la santé. Des rencontres régulières (workshops) ont lieu et des articles scientifiques sur la qualité des produits biologiques sont en cours de publications.

Orwine : une réglementation européenne des vins bio !



Le programme ORWINE, lancé suite à un appel d'offre de la Commission européenne, a pour objectif de faire des propositions pour une réglementation de la vinification biologique au niveau européen. Débuté en février 2006, il se terminera en avril 2009.

L'année 2008 a été consacrée principalement à la formalisation des propositions réglementaires, à la consultation de la filière et à la valorisation des résultats obtenus. Au cours de l'année 2008, l'ITAB a présenté ses travaux lors de deux événements internationaux : le salon Biofach (Allemagne) et

le colloque sur la viticulture biologique organisé en marge du congrès IFOAM de Modena (Italie). L'ITAB est un des responsables de la rédaction des propositions finales, sur lesquelles s'appuiera la Commission pour élaborer son futur règlement de la vinification biologique, attendu pour 2010. (Photo E Maille)

TEMPS FORTS

COST SUSVAR

L'ITAB participait depuis son démarrage au réseau européen « COST SUSVAR » sur la sélection et la production durable de céréales, qui a rassemblé plus de 200 chercheurs pendant cinq ans. Laurence Fontaine faisait partie des animateurs du séminaire final du Réseau (52 participants de 21 pays) en avril 2008 et est co-auteur de l'article final issu de SUSVAR, rédigé à l'automne et accepté pour publication en mars 2009 dans la revue scientifique JSFA (the Journal of the Sciences of Food and Agriculture).

ECO-PB

En tant que membre fondateur, l'ITAB siège au bureau d'ECO-PB depuis sa création en 2001. ECO-PB (European Consortium for Organic Plant Breeding, voir www.eco-pb.org) est un consortium européen dont l'objectif est de promouvoir la sélection végétale pour l'AB. En 2008, l'ITAB a :

- co-organisé et réalisé les actes du colloque COST-SUSVAR/ECO-PB « les tests VAT des céréales bio en Europe (28-29 février 2008, Bruxelles) » ;
- été présent à l'AG (Juin 2008, Italie) et aux bureaux d'ECO-PB ;
- présenté la situation française lors colloque ECO-PB « Offre et Demande en semences biologiques en Europe » (septembre 2008, Pays-Bas).

FP7 (7^e PCRD) : participation au montage du projet SOLIBAM

L'ITAB s'est fortement impliqué dans le montage du projet européen SOLIBAM, déposé début 2009, dont l'objectif est de développer des approches de sélection spécifiques, en lien avec les pratiques culturales, pour améliorer la durabilité, la qualité et la performance des cultures adaptées à l'AB et au Faible Intrant. S'il est retenu, ce projet sera piloté par l'INRA et rassemble une majeure partie des membres d'ECO-PB.

RELANCE DE LA COMMISSION ELEVAGE



Le travail de la Commission Elevage a été fortement relancé courant 2008. L'autonomie des systèmes et l'identification des leviers techniques pour le développement des productions d'animaux monogastriques en particulier, en sont les thématiques prioritaires. Cela s'est traduit par la participation à trois projets (AviBio, AlterAviBio et CedABio), la constitution de deux nouveaux groupes de travail nationaux (porcs et lapins biologiques), l'animation d'un groupe sur les prairies multi-espèces, la co-fondation du RMT Prairies, l'organisation de journées techniques ovines et une forte implication dans le RMT DévAB. La redynamisation de son réseau de partenaires lui a permis de construire deux projets en tant que chef de file (sur les légumineuses prairiales et la cuniculture biologique) et de s'impliquer dans d'autres projets (sur le porc et les poules de réformes biologiques).

(Photo Fermiers de loué)

EVENEMENTS ET PUBLICATIONS

DEUX NOUVEAUX COLLOQUES

Deux nouvelles thématiques, d'actualité, ont été abordées en 2008 : les intrants et les traitements de semences.



« Journée Intrants »

Le 7 octobre 2008, l'ITAB a organisé pour la première fois, un colloque sur le thème « Protéger les plantes en AB : réglementations, usages et perspectives ». Cette journée, destinée principalement aux expérimentateurs, techniciens et firmes, avait pour objectifs de faire le point sur les réglementations françaises et européennes et d'identifier par filière les besoins et les manques concernant l'utilisation des produits de protection des plantes en AB.

Journée Technique sur les traitements de semences

Plusieurs pistes sont envisagées pour améliorer la qualité des semences biologiques et pour lutter contre les maladies transmises par les semences. Parmi ces techniques figure la thermothérapie, et plus précisément les traitements à l'eau chaude. Le 22 janvier 2008, une journée technique organisée par l'ITAB a permis de faire un point sur cette méthode et de dégager des pistes de travail. Elle a rassemblé 80 participants dont de nombreux techniciens d'établissements semenciers.

Huit évènements organisés par l'ITAB en 2008

- Journée Technique Semences ITAB "Traitements biologiques des semences - Focus sur la thermothérapie (traitement à l'eau chaude)" (22 janvier 2008 - Paris), 80 participants.
- Rencontres Techniques cultures légumières bio ITAB/Ctifl (7 février 2008 - Arras), plus de 100 participants.
- Journées Techniques Nationales Elevage « l'élevage ovin lait et viande en AB » ITAB/Pôle Scientifiques AB Massif Central (9-10 avril 2008 - St Affrique), plus de 170 participants.
- Colloque de restitution du programme pluriannuel Grandes cultures Biologiques de l'ONIGC (8 avril 2008, Paris), 150 participants.
- Journées ITAB- FNAMS, semences potagères (26 juin 2008- Anjou), 50 participants.
- Journée Technique Intrants (7 octobre 2008 - Paris), 100 participants.
- Journées Techniques Nationales Viticulture Biologiques ITAB/Cave Coopérative de Die Jaillance (26 et 27 novembre 2008 - Die), 130 participants.
- Journées Techniques Nationales Fruits & Légumes GRAB/ITAB (16-17 décembre 2008 - Montpellier), plus de 250 participants.

→ Les actes de tous les colloques sont téléchargeables gratuitement sur www.itab.asso.fr rubrique Publications, Actes

EVENEMENTS ET PUBLICATIONS

LES PUBLICATIONS

Quatre nouveaux documents techniques

- « Intrants destinés aux productions végétales biologiques, quelles exigences réglementaires ? »

Ce cahier de 12 pages a pour objet de rappeler les conditions de mise sur le marché des produits phytopharmaceutiques et des matières fertilisantes en agriculture biologique et d'apporter un éclairage sur le cas particulier des Préparations Naturelles Peu Préoccupantes.

- « Culture biologique de l'endive »

Avec moins de 1 000 tonnes et une dizaine de producteurs dans le Nord de la France, le marché de la production d'endives biologiques est loin d'être saturé. Ce cahier de 12 pages comprend deux parties correspondant aux deux temps de la production : la culture des racines et le forçage des racines.

- « Produire du poulet de chair en AB »

Ce cahier de 20 pages s'adresse à l'ensemble des acteurs de la filière 'poulet de chair biologique' et plus particulièrement aux professionnels s'orientant vers la conversion ou la création d'un atelier. Il présente l'ensemble des caractéristiques techniques de la production, selon les principes de l'agriculture biologique.

- Cultiver du colza d'hiver en AB

Cette fiche donne de précieux conseils pour cultiver le colza d'hiver en AB, culture réputée techniquement difficile mais qui présente de nombreux atouts pour les exploitations biologiques à la recherche de têtes de rotation.

→ Téléchargement gratuit sur www.itab.asso.fr rubrique Publications, Fiches techniques



Autres publications 2008

- Besoins de recherche en AB, mai 2008 : recensement des besoins spécifiques de l'agriculture biologique en matière de recherche-expérimentation
- Quelques techniques performantes de l'AB, juin 2008

→ Téléchargement gratuit sur www.itab.asso.fr

Six dossiers thématiques parus dans Alter Agri

- Vous avez dit pain bio ?
- Agriculture et changements climatiques. Quels impacts, Quelles solutions ?
- Impact environnemental de l'élevage
- Stockage et conservation des récoltes en AB
- Agroforesterie
- Protection des plantes en AB



RENFORCER LES SYNERGIES

LES COMMISSIONS TECHNIQUES : PLATEFORMES D'ÉCHANGES ET DE MONTAGE DE PROJETS

Les Commissions Techniques de l'ITAB sont organisées par filières et thèmes transversaux et se caractérisent par la multiplicité des partenaires qu'elles intègrent (Instituts techniques, Chambres d'agriculture, Recherche, enseignement (Formabio), agriculteurs...).

L'ensemble des partenaires définit et valide les orientations

Commissions techniques - Thématiques

Agronomie - Élevage - Grandes Cultures - Fruits & Légumes - Qualité - Viticulture - intrants - réseaux - Semences & plants - Communication

Groupes de travail

Plénières

Journées Techniques

Expertise

- *Identifient et centralisent l'ensemble des besoins techniques*
- *Proposent des orientations*
- *Dégagent les priorités de recherche*
- *Soumettent un programme de recherche au CA*

« QUI FAIT QUOI ? » : RECENSEMENT NATIONAL DES TRAVAUX

Les «Qui Fait Quoi?» (QFQ)

sont des recensements annuels des actions de recherche-expérimentation en AB. En libre accès sur le site internet de l'ITAB, ils sont présentés sous forme de tableaux Excel qui se veulent les plus exhaustifs possible. On peut y faire des recherches par thématique, par type de production ou par région sur les actions de recherche et d'expérimentation en cours ou passées.

Ces outils indispensables permettent de favoriser les échanges entre les acteurs de l'agriculture biologique et entre régions, de capitaliser et mutualiser les expériences de chacun et d'aider à mettre en adéquation les besoins et les actions de recherches.

En 2008, les recensements ont été actualisés au niveau de toutes les commissions de l'ITAB. Environ 140 organismes du réseau de l'ITAB (groupements de producteurs, chambres d'agriculture, centres techniques spécialisés, Instituts Techniques, INRA, fermes expérimentales, lycées agricoles...) ont répondu à l'appel pour inventorier les recherches-expérimentations en cours. Au total, **plus de 600 actions ont été identifiées** et triées par production et principales thématiques : Grandes Cultures, Cultures Pérennes, Maraîchage, Prairies-fourrages, Elevage, Environnement et Qualité.

Afin de faciliter les requêtes et de faire le point sur des thématiques particulières, les recensements ont aussi été triés sous forme de QFQ transversaux sur les thèmes suivants : Pérennité des systèmes (économie, énergie, temps de travail), Enherbement, Travail du sol, Fertilisation, Protection des cultures, Semences et plants.

RENFORCER LES SYNERGIES

RMT DEVAB (RESEAU MIXTE TECHNOLOGIQUE POUR LE DEVELOPPEMENT DE L'AB)

L'ITAB est fortement impliqué dans le RMT DévAB qui a pour ambition d'identifier des stratégies de développement de ce mode de production agricole et de consolider un réseau de compétences en recherche, développement et formation, spécifiques à l'AB. Il vise aussi à faciliter la construction de projets intégrateurs pour l'AB et à développer la visibilité européenne de la France dans le domaine de l'AB. Le RMT s'est organisé en 2008 autour d'un premier projet commun (qui s'achèvera en juin 2009), structuré en 4 actions :

- Action 1 : Accompagner l'AB comme mode de production innovant et performant pour l'ensemble de l'agriculture
- Action 2 : Valoriser les ressources naturelles et les fonctionnalités écologiques en AB
- Action 3 : Contribuer au développement économique de l'AB
- Action 4 : Intégration et diffusion des connaissances produites, en particulier leur transfert vers l'agriculture conventionnelle

L'ITAB anime l'action 1 qui vise à caractériser des systèmes de production innovants et performants et leurs clés de réussite. Après avoir réalisé un inventaire permettant d'identifier des systèmes de production ou des thématiques performants et innovants à l'aide d'enquêtes au niveau du réseau et des QFQ, l'action a consisté produire un jeu de fiches techniques (une trentaine) par type de production et thématique spécifique à l'AB. L'objectif de ces fiches est de sensibiliser un grand nombre de personnes à l'agriculture biologique. Elles pourront servir de pistes de recherche et de réflexion potentielle afin de faire évoluer l'agriculture vers des systèmes plus durables.

Par ailleurs, l'ITAB participe activement aux actions 2 et 4 du projet du RMT.

Enfin, l'ITAB est membre du bureau de DévAB et, à ce titre, participe largement à la mise en application des activités du réseau. DévAB permet de créer une dynamique autour de thématiques communes, tout en permettant le développement d'actions complémentaires à celles menées dans le cadre propre de l'ITAB qui fonctionne déjà sur la base d'un réseau.

MISE EN RESEAU DES DISPOSITIFS EXPERIMENTAUX

L'ITAB a entamé des travaux sur la mise en réseau de dispositifs expérimentaux de longue durée (expérimentations systèmes), en prenant pour pilote le cas de systèmes céréaliers sans élevage (voir plus loin projet CAS DAR 2007 « RotAB »). L'expertise de l'ITAB est sollicitée pour la mise en œuvre de nouvelles expérimentations systèmes, que ce soit en grandes cultures ou dans d'autres types de production, particulièrement dans le cas de conversion de domaines expérimentaux (INRA, lycées agricoles, ...).

Les objectifs sont de renforcer les synergies entre les responsables de ces sites, en apportant des appuis méthodologiques pour la conception, le suivi, l'évaluation et la valorisation des résultats de tels dispositifs.

PERSPECTIVES

Une réflexion est engagée sur la conception et la structuration d'une base documentaire des actions de recherche expérimentation en agriculture biologique afin d'améliorer l'accessibilité aux résultats des QFQ, toutes productions et thématiques confondues (informatiser la gestion des connaissances).

L'implication au sein du RMT DévAB en tant qu'acteur majeur sera poursuivie à travers l'animation de l'action 1 du projet du RMT et la participation au Bureau, ainsi que par le montage du projet « Références et référentiel AB » qui sera déposé en réponse à l'AAP CAS DAR 2009.

Concernant la mise en réseau des dispositifs expérimentaux, la réflexion sera étendue au-delà des systèmes céréaliers sans élevage, en lien avec la volonté de conversion de fermes de lycées agricoles (Plan Barnier de développement de l'AB) ou de domaines de l'INRA....

PERFECTIONNER LES SYSTEMES DE PRODUCTION : L'AGRONOMIE CLE DE LA DURABILITE

PRESERVER ET GERER LA FERTILITE DES SYSTEMES DE CULTURE

L'agriculture biologique repose sur une approche systémique de la production. Les raisonnements ne s'effectuent pas de manière thématique (la fertilisation, les adventices, les ravageurs...), mais par rapport à un problème donné. C'est le système de production dans sa globalité qui est considéré (approche à l'échelle de la rotation et du milieu où se situe la parcelle/l'exploitation). C'est la raison pour laquelle la recherche agronomique en agriculture biologique est axée autour de la clé du système cultural : la gestion du sol et des bio-agresseurs de façon globale.

Programme RoTAB : peut-on construire des rotations et assolements qui limitent les impacts environnementaux tout en assurant une viabilité économique de l'exploitation ?

Ce projet porte sur les rotations pratiquées ou à recommander en agriculture biologique. L'hypothèse de travail est que le choix des rotations, complété par la structuration spatiale des cultures (assolement) dans ces systèmes de production est le moyen-clé pour maîtriser de nombreux problèmes, avant tout techniques, qui peuvent être classés trois domaines :

1. la gestion de la fertilité des parcelles (impact sur l'évolution du stock de carbone organique, des éléments fertilisants, de la diversité et de l'activité biologiques) ;
2. la protection des cultures (contrôle des bio-agresseurs que sont les adventices, ravageurs et agents pathogènes) ;
3. l'économie de l'exploitation agricole (impact sur le revenu de l'agriculteur).

Objectifs du programme :

- Elaborer une approche multicritère d'évaluation des rotations et des assolements pratiqués en systèmes de grandes cultures conduits en agriculture biologique.
- Evaluer, à l'aide de cette approche, les principales rotations pratiquées en agriculture biologique et identifier les principales innovations.
- Produire, à l'aide de cette approche, des outils à proposer aux agriculteurs afin de les aider à construire leurs propres rotations, pour optimiser la lutte contre les bio-agresseurs, préserver voire améliorer la fertilité des parcelles, limiter les impacts environnementaux, tout en maintenant la rentabilité économique et la durabilité environnementale du système. A l'échelle du projet, la constitution d'un panel d'indicateurs est visé, pour mise à disposition des conseillers agricoles, afin d'aider les agriculteurs à évaluer leurs systèmes de culture et les faire évoluer.

RotAB est un projet CAS DAR lauréat de l'AAP 2007, piloté par l'ITAB, dont 2008 est donc la première année de réalisation. Les résultats des travaux prévus visent une portée bien plus large que l'agriculture biologique et intéressent également l'agriculture conventionnelle, notamment dans un contexte de réduction des intrants et de protection de l'environnement.

RMT Systèmes de Culture Innovants

L'ITAB est partenaire du RMT Systèmes de Culture Innovants, ciblé sur les systèmes de grandes cultures et polyculture-élevage. Les systèmes biologiques sont en effet par définition porteurs d'innovation, riches d'enseignements et susceptibles de transferts de connaissances vers des systèmes en agriculture conventionnelle soucieux de préserver l'environnement. L'ITAB est à la fois représentant du réseau AB dans ce RMT et porteur de résultats via les activités du programme RotAB, très lié aux thématiques du RMT. En retour, des apports méthodologiques sont attendus du RMT vers le réseau AB via l'ITAB.

PERFECTIONNER LES SYSTEMES DE PRODUCTION : L'AGRONOMIE CLE DE LA DURABILITE

Groupe de travail national « Gestion de l'azote »

Ce groupe de travail national mis en place fin 2007 a pour objectifs de :

- faire le point sur les travaux menés concernant la fertilisation dans les systèmes céréaliers biologiques sans élevage, que ce soit par la présence de légumineuses dans la rotation (effet précédent, engrais verts, associations de culture) ou par l'apport d'engrais organiques ;
- et orienter les actions à mettre en œuvre pour répondre aux attentes des producteurs et des acteurs qui les accompagnent.

Les activités 2008 du groupe ont permis la réalisation d'un mémoire de fin d'études (stage de l'ENITA CF réalisé à l'ITAB, encadré par la Chambre d'Agriculture de Seine-et-Marne) sur la mise en place d'un outil de pilotage de la fertilisation azotée de printemps du blé tendre dans les régions Ile-de-France et Centre (avec l'appui financier de l'ONIGC).

Perspectives

Projet « Modes innovants de gestion du sol en AB »

Le projet « Etude des effets de différents modes innovants de gestion du sol en AB sur la fertilité et ses méthodes d'évaluation » est lauréat de l'AAP 2008 du CAS DAR. L'ITAB en est le chef de file et le GRAB d'Avignon le chef de projet.

Ce projet vise à améliorer les connaissances sur l'évolution de la fertilité des sols en agriculture biologique suite à la réduction des opérations mécaniques. En s'appuyant sur un grand nombre d'expérimentations et de suivi de parcelles, il permettra, d'une part, d'acquérir des références dans des systèmes de cultures diversifiées (cultures annuelles et pérennes) et, d'autre part, de mettre au point des outils de diagnostic simples de la fertilité, utilisables par les agents de développement et les agriculteurs

Projet « Désherbage mécanique »

Les méthodes de gestion de la flore adventice, disponibles en agriculture biologique et utilisées dans les systèmes de production en réduction d'herbicides, sont essentiellement basées sur l'agronomie, à savoir la rotation des cultures et le travail du sol, et sur la pratique de désherbage mécanique. Cependant, ces solutions sont difficilement extrapolables à toutes les exploitations sans connaître précisément les conditions d'efficacité mais aussi les coûts (énergétiques, en temps de travail et

financiers). Ce second projet CAS DAR lauréat de l'AAP 2008 sera piloté à compter de 2009 par l'ITAB. L'animation du programme sera partagée entre l'ITAB et Arvalis.



Groupe « Gestion de l'azote »

Les résultats du mémoire de fin d'études réalisé en 2008 étant prometteurs, leur validation par de nouveaux résultats d'expérimentation et leur extension à d'autres régions seront étudiées en 2009.

Animation de pôles transversaux au salon Tech&Bio 2009

L'ITAB organisera, en lien avec les partenaires concernés, deux pôles transversaux lors du prochain Tech&Bio, les 8-9 septembre 2009, l'un sur l'entretien du statut organique du sol par les produits organiques, l'autre sur la gestion de la structure du sol par les rotations et les techniques culturales adaptées.

PERFECTIONNER LES SYSTEMES DE PRODUCTION : L'AGRONOMIE CLE DE LA DURABILITE

DEVELOPPER ET PROMOUVOIR DES SYSTEMES DE PRODUCTION DURABLES

Evaluer la durabilité des systèmes

Projet « Avibio »



(Photo CDA 72)

Piloté par l'ITAVI (Institut Technique de l'Aviculture), ce projet a pour objectif de favoriser le développement de la production avicole biologique en France. Après avoir posé un diagnostic sur les causes du non développement de l'aviculture biologique française et mis en évidence les leviers d'action des filières chair et œuf dans trois bassins de production, des itinéraires durables seront mis en œuvre et évalués. L'ITAB a en charge le co-pilotage de l'action « Validation et communication des scenarii » et coordonne les enquêtes auprès des producteurs ne faisant pas partie de groupements au sein de filières organisées, auxquels il a accès par le réseau qu'il anime et sur lequel il s'appuie. Cette phase d'enquêtes sera effectuée courant 2009.

Projet « AlterAviBio »

Construit en 2008 et débuté en janvier 2009, ce projet interrégional (PSDR Grand Ouest) est piloté par l'INRA de Tours et est étroitement coordonné avec Avibio. Son domaine d'étude cible l'élevage de poulet de chair biologique au sein des régions partenaires financiers (Bretagne, Basse-Normandie, Pays de la Loire, Poitou Charente). En plus de l'analyse de l'état des lieux de la filière, il permettra l'acquisition de références scientifiques (en particulier le comportement exploratoire

des animaux sur parcours, les spécificités du système digestif des poulets non traités, ainsi que les impacts sanitaires et environnementaux de l'élevage plein air) grâce à la mise en place de huit bâtiments d'élevage sur le site expérimental de l'INRA du Magneraud. En 2008, l'ITAB a apporté son expertise sur les spécificités techniques de l'AB pour la définition du protocole de l'étude et a organisé une rencontre des chercheurs avec des professionnels en AB.

Projet « CedABio »

Piloté par l'Institut de l'Élevage, ce projet a pour objectifs d'évaluer les contributions environnementales des élevages de bovins biologiques (laitiers et allaitants) et d'évaluer la durabilité de ces systèmes. L'ITAB est l'un des partenaires principaux de ce programme et co-pilote en particulier l'action ayant trait aux « Travaux à partir de fermes de références - Mise en comparaison des systèmes d'exploitation » qui a commencé début 2009 et de l'action de « Synthèse et validation - Transfert des acquis ».

Groupe de travail « Lapin Biologique »

La filière cunicole biologique est actuellement quasi inexistante du fait des difficultés techniques rencontrées par les éleveurs intéressés. La création d'un



groupe de travail Lapin Biologique a permis aux experts du sujet de se rencontrer chez un éleveur puis de se réunir pour construire ensemble un projet de recherche-

PERFECTIONNER LES SYSTEMES DE PRODUCTION : L'AGRONOMIE CLE DE LA DURABILITE

expérimentation déposé à l'appel à projet ITA-ACTA 2009. La première étape de ce travail sera une grande consultation des producteurs de lapins en AB et plein air, afin d'analyser les freins et leviers technico-économiques au développement de cette production. Des expérimentations pour établir des recommandations

Assurer la productivité des systèmes de production biologiques

Pour les systèmes d'élevages biologiques, cet aspect se décline selon deux thématiques complémentaires : la sécurisation des systèmes fourragers face aux aléas climatiques et la recherche de l'autonomie du système (alimentation, fertilisation,...).



(Photo ITAB)

RMT « Prairies »

L'ITAB est membre fondateur du RMT Prairies, intitulé « La prairie, une ressource agricole et environnementale d'avenir ». Le programme de travail envisagé dans le cadre de ce RMT (qui concerne aussi bien les élevages conventionnels que biologiques) est structuré autour de trois axes :

- un axe de transfert et développement orienté sur les méthodes et les outils,
- un axe de recherche de références et de mises au point techniques afin de prendre en compte les nouvelles priorités,
- un axe de diffusion et communication qui visera différents

concernant la gestion du parasitisme lié au plein air feront l'objet de la deuxième étape de ce projet. Enfin, la durabilité de différents systèmes (selon leur autonomie alimentaire) sera évaluée. En fonction des résultats de cette étude, le groupe proposera à l'INAO des évolutions sur certains aspects du cahier des charges.

publics, en premier lieu le monde de l'élevage et de l'enseignement.

L'ITAB est responsable de la partie du deuxième axe relatif aux prairies multi-espèces.

Projet « Légumineuses prairiales »

Parce qu'il anime un groupe de travail sur les prairies multi-espèces, l'ITAB a déposé un projet, dans le cadre du RMT Prairies, à l'AAP CASDAR 2009 portant sur le rôle des légumineuses dans la gestion durable des prairies. En effet, grâce à la fixation symbiotique, les légumineuses permettent de capter l'azote de l'air et de le restituer au sol, pour le rendre disponible aux espèces contigües (graminées par exemple). Cette propriété permet de supprimer ou limiter les apports d'engrais azotés aux prairies et leur confère une résilience face aux aléas climatiques. L'objectif de ce projet (ouvert aux sites expérimentaux conventionnels en conditions « zéro intrants ») est de construire un outil pour constituer les choix de légumineuses adaptées à chaque élevage (milieu, utilisation, niveau de production souhaitée, concurrence interspécifique).

Préserver l'environnement

RMT Biodiversité fonctionnelle

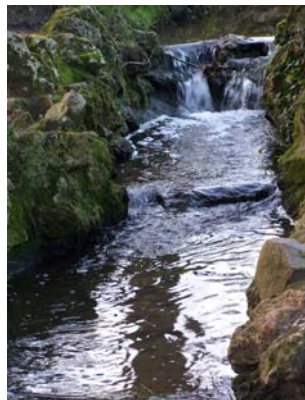
L'ITAB est partenaire du RMT Biodiversité Fonctionnelle, animé par l'ACTA. A ce titre, il participe aux activités du projet « indicateurs » conduit dans le cadre du réseau. En 2008 un inventaire et une analyse des méthodologies mises en œuvre en termes de suivis d'auxiliaires et menées dans des parcelles ou systèmes en AB, en grandes cultures et en maraîchage ont été conduits.

PERFECTIONNER LES SYSTEMES DE PRODUCTION : L'AGRONOMIE CLE DE LA DURABILITE

Groupe de travail « Eau » de la FNAB

Ce groupe (auquel participent, entre autres, les Agences de l'Eau et le Ministère de l'Environnement) a mis au point une grille d'analyse des territoires pour évaluer l'efficacité du développement de l'AB comme moyen, à court et moyen terme, de

protection des bassins d'alimentation de captage. Cet outil sera testé et finalisé courant 2009. Pour pérenniser cette action, le groupe de travail a déposé un projet à l'AAP CASDAR 2009.



L'AB : un outil efficace et économe pour protéger l'eau

L'ITAB et la FNAB ont édité, avec l'appui financier du Ministère chargé de l'Ecologie, un « kit Eau » (plaquette et fiches) présentant aux acteurs de la gestion de l'eau (collectivités, syndicats...), les atouts de l'AB pour une gestion préventive de la qualité de la ressource.

MOBILISER LES RESSOURCES GENETIQUES

En raison de ses spécificités, l'agriculture biologique a besoin de variétés adaptées et adaptables aux différents systèmes et environnements, afin d'améliorer sa cohérence et la qualité de ses produits.



Animé par la commission semences & plants, ce travail est réalisé en lien avec les autres commissions de l'ITAB, notamment Grandes Cultures, Fruits et Légumes et Santé des plantes.

Pour répondre à la fois à des objectifs réglementaires et aux attentes des professionnels de l'AB, les travaux de l'ITAB reposent sur trois objectifs :

- Rechercher et sélectionner des variétés et des ressources génétiques végétales adaptées et adaptables (prise en compte de critères de sélection et de démarches spécifiques).
- Développer l'offre en semences biologiques.
- Optimiser la qualité sanitaire des semences biologiques (voir opération n°3 : Santé des plantes et des animaux en Agriculture Biologique)

RECHERCHER ET SÉLECTIONNER DES VARIÉTÉS ET RESSOURCES GÉNÉTIQUES VÉGÉTALES

Pour rechercher et sélectionner des variétés et ressources génétiques végétales adaptées à l'AB, trois niveaux d'actions sont mis en œuvre :

- Déterminer, parmi les variétés disponibles sur le marché, celles qui sont le mieux adaptées à un itinéraire de culture biologique (criblages variétaux).
- Développer des programmes de sélection pour l'AB, prenant en compte des méthodes, des critères et des démarches spécifiques de sélection.
- Soutenir l'inscription au catalogue officiel de variétés intéressantes pour les producteurs biologiques.

Animer les réseaux nationaux de criblage variétaux

Pour identifier les variétés disponibles les plus adaptées à un itinéraire de culture biologique, des réseaux nationaux de criblage variétaux ont été mis en place pour les céréales et les cultures potagères. Ces réseaux sont animés par l'ITAB, en lien avec Arvalis et le Ctifl. Des réunions annuelles de coordination permettent de définir les protocoles et références ainsi que de confronter les résultats dans les différentes régions et par type de production.

→ *Synthèses des essais disponibles sur www.itab.asso.fr (taper 'variété' dans moteur de recherche).*

En potagères, le réseau de criblage permet également d'assurer une remontée des besoins et d'alimenter le travail d'expertise coordonné par le Ministère de l'Agriculture et l'INAO pour la gestion de la base de données www.semences-biologiques.org.

La rencontre annuelle permet en outre de faire le point avec les expérimentateurs en maraîchage biologique. Lors de la réunion de 2008 à Arras, les bases d'un groupe de travail sur les tests de produits de protection des plantes en maraîchage bio ont ainsi été discutées.

En céréales, l'ITAB anime un réseau d'une trentaine de sites d'essais en blé tendre et d'une dizaine en triticale. En tant qu'animateur du réseau, l'ITAB a en charge la définition du tronc commun des essais

MOBILISER LES RESSOURCES GENETIQUES

(en lien avec les partenaires), la commande des semences pour essai, la centralisation des notations et résultats des essais, l'interprétation de ces résultats (en lien avec les partenaires et avec un fort appui d'Arvalis), et la diffusion des résultats. Cette action bénéficie du soutien financier de l'ONIGC.



(Photo ITAB)

Développer des programmes de sélection pour l'AB

Les agriculteurs biologiques sont confrontés à de nombreux facteurs limitants et recherchent des variétés adaptées à leurs pratiques culturales et à leurs besoins spécifiques. Pour développer l'agriculture biologique et améliorer la qualité de ses produits, une sélection avec des critères spécifiques et des méthodes compatibles avec les principes de l'AB est nécessaire. L'objectif final est de faire progresser l'ensemble des systèmes vers la qualité, les performances, l'autonomie (limitation de l'utilisation d'intrants, autrement dit d'énergie fossile), dans une optique de développement durable.

Cette action s'articule autour de quatre axes :

Animer le groupe de travail « Evaluation de ressources génétiques pour l'AB » lancé en janvier 2008 : concertation entre les acteurs régionaux concernés, lien avec la recherche (INRA, Banques de semences), formations, inventaire et valorisation de ces travaux.

Pilotage du programme de recherche financé par le FSOV « Des variétés concurrentes des adventices pour une

agriculture durable, en particulier l'agriculture biologique » : ce projet initié sur la campagne 2006-2007 en est à sa seconde année de réalisation ; il s'achèvera début 2010. Les résultats intermédiaires ont été présentés lors du colloque DinABio organisé par l'INRA en mai 2008, et publiés en janvier 2009 dans la revue en ligne Innovations Agronomiques.

Développer les liens entre producteurs biologiques et sélectionneurs (INRA, privés), assurer le suivi des programmes de sélection en cours (blé dur, blé tendre, choux fleur, plantes fourragères) et apporter un appui au développement de nouveaux programmes. A ce titre, l'ITAB a participé au montage du projet européen SOLIBAM (7^e PCRD, dépôt janvier 2009) dont l'objectif est de développer des approches de sélection spécifiques en lien avec les pratiques culturales, pour améliorer la durabilité, la qualité et la performance des cultures adaptées à l'AB et au Faible Intrant. Par ailleurs, une fiche « Une sélection adaptée à l'agriculture biologique » a été rédigée dans le cadre du RMT DévAB.

Assurer un lien avec les programmes de recherche européens via une participation active au sein d'ECO-PB (Consortium européen des sélectionneurs pour l'AB, ITAB membre du bureau) et International (ASAFI, IFOAM, ISOFAR) : participation aux meetings et aux groupes de travail, rendre compte de ces activités au niveau français. Un dossier publié dans Alter Agri n°91 fait le point sur la création variétale en légumes biologiques.



MOBILISER LES RESSOURCES GENETIQUES

En 2009, un colloque sur « la sélection végétale et l'Agriculture biologique » sera organisé par l'ITAB en lien avec ECO-PB, afin de faire le point sur les techniques de sélection et leur compatibilité avec l'AB. Diverses initiatives en France et en Europe de sélection pour l'AB seront également présentées. Par ailleurs, ce travail sur les ressources génétiques végétales devrait être étendu aux ressources génétiques animales à partir de 2009.

Appuyer l'inscription des variétés adaptées à l'agriculture biologique

La question de l'inscription de variétés de céréales sélectionnées pour les besoins de l'AB est d'actualité puisque des programmes INRA (notamment sélection participative blé dur, sélection blé tendre) commencent à porter leurs fruits avec de premières lignées candidates à l'inscription. Cependant des questions se posent en termes de méthodologie d'évaluation et de coût d'inscription.

En Europe, le système officiel d'évaluation variétale permet d'inscrire une variété répondant aux critères DHS (Distinction, Homogénéité, Stabilité) et, pour les espèces de grandes cultures et pommes de terre, aux critères VAT (Valeurs agronomiques et technologiques). Ces critères doivent évoluer pour prendre en compte la diversification des systèmes de culture et l'émergence de nouvelles demandes sociétales. Une consultation « Better Regulation » a d'ailleurs été lancée début 2008 par l'EU dans cet objectif.

Des représentants de l'AB ont été nommés au sein des sections du CTPS pour apporter leur expertise quant aux besoins, aux spécificités et aux adaptations nécessaires pour favoriser et, dans certains cas, rendre possible l'inscription de variétés sélectionnées spécifiquement pour les besoins de l'AB. L'ITAB assure la

coordination des activités de ces représentants et apporte une expertise quant à la mise en place de tests de la VAT spécifiques pour l'agriculture biologique.

En 2008, l'ITAB s'est impliqué dans l'organisation du colloque COST-SUSVAR/ECO-PB sur « les tests VAT des céréales bio en Europe (28-29 février 2008, Bruxelles) », dont il a réalisé les actes (disponibles sur www.itab.asso.fr). L'ITAB a aussi rédigé et soumis une contribution en avril 2008 dans le cadre de « Better Regulation », visant à évaluer la réglementation européenne des semences et à faire des propositions d'évolution. Enfin, en juillet, des courriers ont été adressés au CTPS et au ministère de l'Agriculture pour appuyer l'inscription des variétés de blé tendre sélectionnées par l'INRA et intéressantes pour l'AB.



En 2009, l'ITAB envisage d'organiser une rencontre avec plusieurs partenaires pour échanger sur les possibilités d'expérimentation à mettre en œuvre afin d'évaluer les cultivars intéressants la filière biologique, selon des procédures techniquement et financièrement acceptables.

MOBILISER LES RESSOURCES GENETIQUES

DEVELOPPER L'OFFRE EN SEMENCES BIOLOGIQUES

Malgré l'évolution réglementaire de 2003 sur les semences biologiques, l'offre reste toujours insuffisante en termes de quantité et de diversité pour satisfaire la demande des producteurs. Les causes sont multiples. Elles tiennent dans la nature même de la filière, dans la nécessité de mieux évaluer l'offre et d'identifier des besoins, dans les différents niveaux d'implication des semenciers sur l'AB, dans le manque de multiplicateurs et de références techniques, parfois dans la maîtrise de la qualité sanitaire, dans le besoin d'une sélection adaptée et dans les règles d'inscription des variétés...

Sont traités ici les aspects relatifs à l'évaluation de l'offre et à l'identification des besoins, ainsi que ceux liés au manque de références techniques sur la multiplication de semences dans un itinéraire biologique.

Développer les techniques de multiplication de semences et de production de plants biologiques



Pour développer l'offre en semences biologiques, il est nécessaire d'améliorer les techniques de multiplication de semences et de production de plants biologiques.

Afin de communiquer sur les techniques de multiplication et de favoriser les liens entre producteurs et entreprises semencières, des **journées techniques** sont organisées chaque année en collaboration avec la FNAMS (Fédération Nationale des Agriculteurs Multiplicateurs de Semences). En 2008, ces journées étaient axées sur la production de semences potagères et se sont tenues le 26 juin en Anjou. Les établissements Lebrun (production de plants de fraisiers AB), Enza Zaden (Vitalis), Bejo Production et Germinance ont été visités. L'édition de 2009 aura pour thématique la production de semences de grandes cultures et se déroulera en Bourgogne.

Une **table ronde** a été organisée le 17 décembre dernier, lors des Journées Techniques Nationales Fruits & Légumes biologiques, pour faire le point sur la production des plants maraichers biologiques.

Onze **fiches techniques** « produire des semences dans un itinéraire agrobiologique » ainsi qu'un cahier technique sur la carie du blé sont disponibles en téléchargement gratuit sur le site Internet de l'ITAB. A partir de 2009, l'ITAB envisage de compléter la collection avec l'appui de la FNAMS en réalisant de nouvelles fiches.

L'ITAB organisera, en lien avec les partenaires concernés, un atelier sur les semences biologiques lors du prochain Tech&Bio, les 8-9 septembre 2009.

Assurer une expertise auprès de la Commission Nationale Semence du Comité National Agriculture Biologique (INAO)

Les réunions et travaux de ce groupe dont l'ITAB est membre doivent permettre d'assurer une remontée des besoins, des échanges avec les semenciers, la gestion des dérogations pour utiliser des semences non traitées en cas de disponibilité insuffisante en semences biologiques, ainsi que de formuler des propositions d'évolutions de la base de données www.semences-biologiques.org et réglementaires.

En septembre 2008 aux Pays-Bas, ECO-PB organisait un colloque ayant pour thème « l'offre et la demande en semences biologiques en Europe ». L'ITAB y présentait la situation française. Des initiatives intéressantes mise en œuvre

MOBILISER LES RESSOURCES GENETIQUES

dans certains pays pour améliorer l'offre en semences bio ont été présentées. Un compte-rendu de ce colloque a été réalisé par l'ITAB lors de la réunion de la Commission Nationale Semences (CNS) de l'INAO du 6 octobre 2008.

Pour 2009, il est envisagé de renforcer les liens entre les réseaux de criblage et les travaux d'experts de la CNS afin d'améliorer l'identification des besoins en semences biologiques. Le suivi du dossier au niveau européen sera poursuivi.

ADAPTER LES SCHEMAS ET CRITERES DE SELECTION ANIMALE POUR L'AB



Les principes de l'AB ne sont pas pris en compte dans la plupart des schémas de sélection animale. Une réflexion autour de critères de sélection adaptés à l'AB est nécessaire en particulier pour les animaux monogastriques pour lesquels le modèle de production intensive et industrielle (en claustration) conduit à des souches génétiques déconnectées de l'élevage plein air et moins intensif pratiqué en mode de production biologique. Afin d'intégrer à la fois des producteurs, des chercheurs et des

sélectionneurs au sein de cette réflexion, la Commission Elevage de l'ITAB organise ses journées techniques nationales sur ce thème à l'automne 2009.

SANTE DES PLANTES ET DES ANIMAUX EN AGRICULTURE BIOLOGIQUE

AMELIORER LES CONNAISSANCES ET L'EFFICACITE DES PRODUITS ET DES METHODES DE PROTECTION DES PLANTES ET DES ANIMAUX

Les objectifs de ce programme sont d'identifier les principaux problèmes sanitaires (maladies et bio-agresseurs) rencontrés par les producteurs biologiques dans la conduite de leurs cultures et de leurs élevages, et de mener un travail d'expérimentation et une réflexion sur les cadres réglementaires, concernant les moyens disponibles (pratiques et produits) et à développer pour résoudre ces déséquilibres.

Réseau national inter-filière de coordination des expérimentations menées sur les produits de protection des plantes en AB

A la suite du colloque « Protéger les plantes en AB : réglementations, usages et perspectives » du 7 octobre, une journée de travail par filière (cultures pérennes / cultures annuelles) a été organisée, le 8 octobre pour commencer à mettre en place une coordination des différents essais menés sur le thème de la protection des plantes avec des produits naturels. L'objectif est dans un premier temps d'identifier les structures menant des expérimentations avec de tels produits, et dans un second temps de mettre en réseau les compétences, de façon à optimiser la circulation des informations et la mutualisation des résultats. Il est ainsi prévu des protocoles communs et la création d'une base de données avec les essais menés et les résultats. La structuration de ce réseau se poursuivra en 2009 et 2010. Une première base de données a été constituée (QFQ intrants), elle est amenée à s'étoffer dans les années à venir.

Réseau européen de coordination et d'échanges sur les actions menées dans les différents états membres sur les substances intéressant la protection des plantes en AB

En parallèle au réseau national précédemment décrit, 2008 a vu l'amorce de la création d'un réseau européen d'échanges sur les expérimentations menées sur les produits de protection des plantes en AB. Les questions de l'usage du

cuivre et des phosphonates par exemple sont communes aux différents acteurs de l'AB européenne et sont fédératrices pour créer une dynamique de réseau. Cette action amorcée en 2008 est amenée à se développer dans les prochaines années.



(Photo ITAB)

Participer à la recherche et au développement de méthodes et de techniques pour améliorer la qualité sanitaire des semences biologiques

La qualité des semences passe par des variétés adaptées, la maîtrise des itinéraires techniques et parfois par des traitements de semences compatibles avec les principes de l'AB.

Activités et perspectives

Deux axes prioritaires ont été définis et deux dossiers ont été présentés dans le cadre du Contrat de Branche 2008 du MAP : un sur la carie commune des céréales en lien avec la commission Grandes cultures, qui a été validé, et un sur les maladies transmises par les semences potagères, qui n'a malheureusement pas été retenu.

SANTE DES PLANTES ET DES ANIMAUX EN AGRICULTURE BIOLOGIQUE

Une journée technique sur le thème des traitements de semences par thermothérapie a été organisée le 22 janvier 2008 à Paris (actes disponibles sur www.itab.asso.fr). Une fiche sur les «Techniques innovantes de traitements des semences compatibles avec l'AB» a été rédigée dans le cadre du RMT DévAB.

L'ITAB a par ailleurs été sollicité pour intervenir aux 5^{èmes} rencontres du Végétal (janvier 2009, Angers) sur le thème de « la qualité des semences potagères produites dans un itinéraire agrobiologique ». Une contribution écrite a été rédigée fin 2008 en lien avec la FNAMS.

Le programme de recherche sur la carie, piloté par l'AB, démarre avec la campagne 2008-2009 et se poursuivra sur trois ans. Les premiers résultats expérimentaux devraient pouvoir être valorisés en 2009. Ce programme fait suite aux actions menées depuis deux ans grâce à l'appui financier de l'ONIGC : l'ITAB coordonne en effet le programme national de lutte contre la carie commune, qui rassemble Arvalis, la Chambre d'Agriculture de la Drôme, Coop de France et ses adhérents, la FREDON Nord Pas-de-Calais et la FREDEC Midi-Pyrénées.

Enfin, d'une manière plus générale, l'objectif pour 2009 est de renforcer les liens entre les partenaires concernés afin d'avancer sur ces questions de qualité de semences biologiques et de développer de nouveaux projets de recherche.

Améliorer l'état sanitaire des élevages biologiques

Connaissances des pratiques préventives

L'événement sanitaire que connaît depuis peu la France à travers la fièvre catarrhale a été l'occasion pour l'ITAB de recenser les pratiques des éleveurs biologiques en

matière de prévention, pour une épizootie installée durablement sur le territoire. Pour la seconde année consécutive, l'ITAB a mené une enquête auprès des éleveurs qui ont été (plus ou moins) touchés par le virus. Un suivi plus précis d'un grand nombre de ces élevages sur les trois années à venir permettra d'émettre des hypothèses quant à la contribution de certaines pratiques, au sein de l'immunité naturelle des troupeaux.

Diffusion des méthodes curatives



'alternatives' aux produits vétérinaires chimiques

Bien que les méthodes curatives soient à présenter en second recours pour la gestion de la santé en élevage biologique, l'ITAB présente aux éleveurs, à travers les différentes actions de communication qu'il entreprend, des solutions curatives alternatives aux produits chimiques de synthèse, en phytothérapie, homéopathie, aromathérapie ou isothérapie selon les cas. La difficulté qui réside dans la diffusion de ces informations est qu'elles correspondent à des expériences éprouvées sur le terrain mais sans validation de leur efficacité par le monde scientifique. Cette problématique sera au cœur de la prochaine priorité de travail de la Commission Elevage de l'ITAB.

SANTE DES PLANTES ET DES ANIMAUX EN AGRICULTURE BIOLOGIQUE

AMELIORER LA RECONNAISSANCE ET LA DISPONIBILITE DES PRODUITS DE PROTECTION

L'objectif est de faciliter la disponibilité et la mise sur le marché des produits de protection des plantes et des animaux, mais aussi d'identifier et de valider des pratiques vétérinaires « alternatives », compatibles avec les règles de l'agriculture biologique.

Veille réglementaire et expertise

Au cours de l'année 2008, l'ITAB a apporté son expertise à plusieurs groupes de travail nationaux:

- celui de la DGAL sur les PNPP, au cours du 1^{er} semestre qui a abouti à la rédaction d'un décret et d'un arrêté (en cours d'examen par les Conseil d'Etat), concernant la commercialisation des PNPP ;
- celui conduit par l'AFSSA sur la rédaction de méthodes CEB adaptées aux produits naturels, l'ITAB est présent dans le comité de pilotage, ainsi que dans deux sous-groupes de travail sur les méthodes Insectes Piqueurs-Suceurs et Phystostimulants de la vitalité ;
- celui de l'INAO sur l'usage des intrants en AB qui a pour mission d'assurer un lien entre les pouvoirs publics et les professionnels afin que soient pris en compte les besoins des agriculteurs biologiques dans le domaine des intrants utilisables en agriculture biologique.

L'ITAB a développé une véritable expertise sur ce sujet et a renforcé ces liens avec la DGAL comme interlocuteur privilégié sur cette question.

Outre ces groupes de travail, l'ITAB travaille au quotidien sur :

- l'identification des problèmes techniques et pratiques rencontrés par les producteurs : usages non couverts, certification, ... ;
- la veille sur les modifications ou évolutions réglementaires pouvant concerner l'usage des produits en AB et donc avoir des conséquences sur les moyens de production des

agrobiologistes. (*exemple de la roténone, du cuivre...*) ;

- l'identification des nouveaux produits, leurs usages, leur intérêt potentiel en AB (*exemple des phosphonates, des argiles, des extraits de plantes*) ;
- l'articulation des réglementations AB et sur les usages des produits phytopharmaceutiques au niveau européen et national ;
- la diffusion auprès des usagers (techniciens et agriculteurs) des informations relatives à l'utilisation et/ou à l'intérêt des produits disponibles (*dossier intrant Alter Agri, cahier Intrants, info dans le « du côté de l'ITAB », conférences...*);
- l'information et l'appui méthodologique et réglementaire aux firmes qui commercialisent ou souhaitent commercialiser un produits intéressant l'AB.

Les partenaires et interlocuteurs pour cette activité sont les services du Ministère de l'Agriculture (DGAL/SDQPV, DPEI), les réseaux des groupements de producteurs biologiques et des chambres d'agriculture, les sociétés commercialisant des produits utilisables en AB.

Appui à la constitution de dossiers pour la mise sur le marché de produits naturels

Dans le cadre d'un partenariat avec la DGAL, une personne (Isabella Tomasi), a été embauchée en CDD, à partir du 3 août 2008, pour monter un dossier d'inscription à l'annexe 1 (Directive européenne 91/914) d'une substance naturelle. Après une étude bibliographique sur plusieurs plantes

SANTE DES PLANTES ET DES ANIMAUX EN AGRICULTURE BIOLOGIQUE

(consoude, ortie, fougère, neem, prêle), c'est la prêle (*Equisetum arvense*) qui a été choisie. En effet, pour cette plante, les revendications phytopharmaceutiques sont clairement établies, il existe un certain nombre de données bibliographiques et il y avait déjà eu une tentative d'inscription des extraits de prêle au niveau européen. Ce travail devrait se terminer début 2009 par le dépôt du dossier auprès de l'AFSSA, il a été mené dans le cadre du décret à venir sur la mise sur le marché des PNPP (Préparations Naturelles Peu Préoccupantes). Ce décret prévoit en effet que l'inscription à l'annexe 1 de la Directive est un préalable à la mise sur le marché français de PNPP. Pour encadrer ce travail sur le plan technique, une convention avec l'ASPRO-PNPP a été signée. Ce travail, outre le contenu technique du dossier, a permis d'élaborer une méthodologie et un cadre formel pour la réalisation d'un tel dossier qui seront mis à la disposition de ceux qui par la suite souhaiteront monter un dossier de notification d'une plante dans l'annexe 1 de la 91/414.



Connaître la disponibilité des produits sanitaires alternatifs et la localisation de leurs prescripteurs pour les élevages biologiques

Les produits sanitaires alternatifs utilisés en élevage biologique sont nombreux et très diversifiés. Ils peuvent être issus de laboratoires pharmaceutiques multinationaux, de petits laboratoires privés spécialisés nationaux et locaux, ou de fabrication de produits par les éleveurs

eux-mêmes. Un travail de recensement a été entrepris il y a quelques années par l'Institut de l'Élevage et demande à être complété.

Guide des intrants et base de données des produits utilisables en AB

Dans le cadre du groupe de travail de l'INAO sur les intrants biologiques, il a été fait le constat d'une carence importante des connaissances sur l'utilisation des produits phytopharmaceutiques en AB et d'un manque de diffusion de l'information concernant les produits utilisables en Bio. Ce groupe a par conséquent considéré nécessaire d'élaborer un « guide des intrants utilisables en agriculture biologique ».

Afin que ce guide réponde aux attentes des différents opérateurs, le groupe a souhaité au préalable recenser les besoins de l'ensemble des opérateurs de la Bio à travers un questionnaire diffusé sur l'ensemble du territoire national. Les réponses au questionnaire montrent le manque d'un guide unique listant l'ensemble des produits phytopharmaceutiques, engrais et amendements, biocides et vétérinaires utilisables en agriculture biologique.

Même s'il existe une information technique aujourd'hui, celle-ci est éparse et non exhaustive. Les utilisateurs disent s'adresser en majorité à leur organisme de contrôle pour connaître ce type d'information, et beaucoup soulignent l'importance des travaux faits au niveau local au sein des structures spécialisées ou pas.

Il est donc apparu nécessaire d'établir un tel guide facilement consultable par les opérateurs, mis à jour régulièrement et rassemblant l'ensemble des informations relatives aux intrants utilisables en agriculture biologique. La mise en œuvre de ce guide, initialement programmée pour le trimestre 2008, a été repoussée pour des questions budgétaires. Toutefois, l'utilité du guide reste acquise et il devrait pouvoir être réalisé entre 2009 et 2010.

OPTIMISER LA QUALITE DES PRODUITS BIOLOGIQUES

CONNAITRE LES METHODES D'ANALYSE DE LA QUALITE

L'objectif est de réaliser un état des connaissances sur les différentes méthodes globales d'analyse de la qualité des produits. Cette demande est fortement soutenue par les professionnels de l'amont (producteurs) et de l'aval (transformateurs représentés par Synabio).

Démarrée en 2008, cette étude se terminera en 2009, avec la réalisation d'un colloque de restitution fin 2009 ou Début 2010. Elle comporte une partie bibliographie et une partie entretiens « avec des acteurs de ces méthodes », en France, mais aussi en Europe, car c'est là que se trouve actuellement la plupart des chercheurs sur ces méthodes.

Des projets de recherche pourraient être proposés par la suite, en lien avec les entreprises de l'aval.

DEVELOPPER LES TECHNOLOGIES DE CONSERVATION ET DE TRANSFORMATION

L'originalité de la Commission Qualité est de travailler sur toute la filière et d'intégrer les préoccupations des opérateurs de l'aval, en lien avec ceux des producteurs plus en amont.

Adapter des recettes et chercher des alternatives aux additifs et à des procédés

Une première rencontre avec le Synabio a montré la nécessité d'un travail sur la recherche d'alternatives aux additifs et auxiliaires non bio, actuellement utilisés dans la transformation.

De même, une réflexion sur l'utilisation de process de transformation plus respectueux des qualités intrinsèques des produits biologiques est en cours.

Préciser les notions d'authenticité et de naturalité pour la transformation

Dans le cadre de la nouvelle réglementation européenne, les notions d'authenticité et de naturalité nécessitent une définition précise qui n'existe pas encore. Cette réflexion a été entamée au niveau européen, dans le cadre de FQH, et débouchera en 2009, sur des propositions et une publication scientifique.

Poursuivre les programmes de recherches sur le pain

Depuis 2002, la Commission Qualité, en lien avec la Commission Grandes Cultures, s'est fortement impliquée dans des programmes de recherche sur l'amélioration des qualités organoleptiques et nutritionnelles des pains bio, en relation avec l'optimisation des aspects production de

blé et technologie de transformation (mouture et panification).

L'année 2008 a été marquée par une contribution au montage de projets sur la problématique du pain bio : un projet ANR de recherche plus fondamentale (ORGABREAD) et un autre plus « appliqué » sur la région Bretagne (PaysBlés).

La valorisation du programme pain biologique se poursuivra en 2009 sur le Pôle Recherche de Tech&Bio.



Projet Orgabread

En réponse à un appel d'offre ANR Alia, le projet est en cours de montage pour Mars 2009. Plusieurs réunions en 2008 ont permis de préciser les actions à mettre en place.

L'objectif serait de montrer que l'optimisation de l'ensemble du process proposé (mouture de type 80, fermentation au levain, panification adaptée à la bio) contribue à maintenir une valeur

OPTIMISER LA QUALITE DES PRODUITS BIOLOGIQUES

nutritionnelle spécifique du mode de production biologique, permettant le développement d'une filière garantissant un avantage nutritionnel. Ce travail serait aussi conduit dans une optique de durabilité de la filière.

Au niveau de la production, une étude technologique et nutritionnelle poussée de variétés ayant des caractéristiques génétiques différentes et produites dans des conditions pédoclimatiques variées, en bio et en conventionnel serait conduite.

Un suivi approfondi des caractéristiques technologiques et nutritionnelles des fibres et des protéines tout au long du processus de transformation de la filière serait réalisé en partant du blé jusqu'au pain.

Les travaux seraient conduits par des équipes aux compétences complémentaires de l'INRA, d'ARVALIS, de l'ITAB, de l'Université et du secteur privé de l'agro-alimentaire.

Projet Pays Blé en Bretagne

Ce projet a été accepté début 2009. Il s'agit d'un projet de développement d'une filière blé paysans en Bretagne : « Développement d'un réseau régional pour expérimenter, maintenir et promouvoir la diversité cultivée des blés de terroir bretons en agriculture biologique ». Il est porté par l'INRA en collaboration avec Triptolème (RSP) et la CIRAB. L'ITAB participe pour assurer le lien avec le niveau national.

Vinification biologique : technique et réglementation



(Photo E Maille)

Le programme ORWINE, lancé suite à un appel d'offre de la Commission européenne à pour objectif de faire des propositions pour une réglementation de la vinification biologique au niveau européen. Ces propositions s'appuient sur un état des lieux de l'ensemble de la filière des vins biologiques (chartes privées et des règlements existants, pratiques des vigneron, connaissances des marchés et enquêtes auprès des consommateurs), sur des expérimentations œnologiques en laboratoires et dans des caves pilotes, et sur la concertation de la filière. Un effet attendu du projet est la modification du règlement est l'intégration des vins biologiques dans le nouveau règlement européen sur les productions biologiques.

L'année 2008, était consacrée à la finalisation des études et expérimentations en laboratoire et dans le réseau des caves pilotes, mais surtout à la rédaction des propositions réglementaires et à l'organisation des consultations et des discussions sur ces propositions.

L'ITAB était responsable de la rédaction de ces propositions (avec l'appui des autres partenaires du programme), une première version (Draft) en anglais de ces propositions a été mise en ligne sur le site d'Orwine et de l'ITAB, une traduction française en a été faite, elle a servi de base aux discussions organisées dans les régions.

Ainsi, des réunions de concertation et de discussion ont été organisées dans la plupart des grandes régions viticoles françaises : Alsace (3 décembre), Pays de Loire (12 novembre), Bordelais (5 décembre à l'occasion de Vinitech), Languedoc-Roussillon, Rhône-Alpes (8 juillet, 31 juillet : journée porte ouverte et 26 novembre : journées techniques nationales), Bourgogne (18 novembre), sur les propositions réglementaires. Ces réunions ont donné lieu à un rapport compte-rendu des consultations menées dans les différentes régions : « Summary of

OPTIMISER LA QUALITE DES PRODUITS BIOLOGIQUES

the french stakeholders'consultation », seule la version anglaise est disponible. Parallèlement, l'ITAB a participé à la réalisation et à la mise en place d'une enquête Web européenne de consultation sur les propositions réglementaires, destinées à l'ensemble des acteurs de la filière vins biologiques.

Lors du premier trimestre 2008, l'ITAB a réalisé une étude sur les besoins et les perspectives du marché des vins biologiques, en s'appuyant sur des enquêtes menées auprès d'opérateurs du marché des vins biologiques, aussi bien dans les pays européens producteurs ou non de vins que dans les pays non européens. Les résultats de cette étude ont été présentés lors du salon Biofach (Nuremberg, février 2008) ainsi que lors du colloque Viti-Vinicole, organisé par IFOAM à Modène (Italie) en Juin 2008. Dans le cadre de cet évènement, l'ITAB a aussi organisé un atelier de travail sur les différentes chartes privées et règlements concernant la vinification biologique. Un public international était présent lors de ces deux manifestations.

Lors du Salon Millésime Bio, l'ITAB a collecté environ 180 échantillons de vins biologiques. Ces échantillons, associés à d'autres collectés sur les autres grands salons européens où les vins biologiques sont présents (total de 1100 échantillons), ont été analysés par le laboratoire d'Udine (partenaire du programme Orwine), en vue de la constitution d'une base de données sur les caractéristiques des vins biologiques. Les résultats de cette analyse sont en ligne sur les sites de l'ITAB et d'Orwine (version anglaise).

L'ITAB est également responsable de la rédaction du rapport final sur les propositions réglementaires, ce travail s'achèvera en avril 2009. Le rapport sera

ensuite remis à la Commission Européenne, qui sera chargée d'élaborer une réglementation sur la vinification biologique, annoncée pour les vendanges 2010.



(Photo ITAB)

Guide : produire du vin biologique et articles Alter-Agri

Dans le cadre du programme, l'ITAB a participé à la rédaction du « Code des bonnes pratiques de production de vin biologique (vigne et cave). Ce guide sera traduit en français dans le cadre du programme. L'ITAB se chargera ensuite (2009) de l'éditer. La version française sera disponible sous forme de CD et de guide papier.

Les résultats du programme Orwine ont fait l'objet de la rédaction d'une série d'articles publiés dans Alter-Agri : « *Programme Orwine, quels standards de vinification en Europe?* » (AA n°87), « *Enquêtes sur les pratiques des producteurs européens de vins biologiques* » (AA n° 89), « *Ce que le consommateur attend du vin bio. Etude Qualitative de la consommation* » (AA n°91), « *Marché des vins bio européens : en progression mais des freins subsistent.* » (AA, n°92).

QUALITES ORGANOLEPTIQUES SANITAIRES ET NUTRITIONNELLES (RELATION/NUTRITION SANTE)

Expertise

L'expertise qualité de l'ITAB se concrétise par :

- la participation à des Comités Scientifiques ou de Pilotage :
 - Colloque DINABIO
 - DIM ASTREA Ile de France
 - RMT Systèmes de Cultures Innovants
 - Colloque Changement climatique et agriculture biologique
 - Plurifib
 - Qualieau
- des collaborations diverses :
 - Institut du Vivant
 - Isothérapie végétale
 - Protéodis
 - Guide transformation des produits bio
 - Qualité du lait (C. Elevage)
 - Qualité de la Viande (C. Elevage)

Améliorer la qualité des produits bio (aspects gustatifs, nutritionnels, sanitaires,...)

C'est l'objectif général de la Commission Qualité. Les consommateurs de produits de l'agriculture biologique sont prêts à payer les produits bio un peu plus chers, à condition que ceux-ci soient bons d'un point de vue organoleptique, n'entraînent pas de risques sanitaires et contribuent par leur densité nutritionnelle au maintien voire à l'amélioration de la santé des individus.

Faire le lien avec des préoccupations de santé humaine

Des réflexions engagées en 2006 sur les allergies alimentaires liées au blé (Journée technique sur ce thème en Novembre 2006) devraient avancer en 2009 et après de façon plus fondamentale, via les projets Orgabread et Pays Blé sur la filière blé pain bio, qui intègrent ces aspects.

Amélioration des aspects sanitaires de façon générale

La réglementation générale actuelle impose, pour tout produit mis sur le marché, le respect d'un certain nombre de règles d'hygiène, rassemblées sous le nom de « Paquet hygiène ». L'élaboration en cours et la mise en place progressive des Guide de Bonnes Pratiques d'Hygiène (GBPH) par filières de production participe aux objectifs de sécurité sanitaire des produits.

Les agriculteurs sont très réticents vis à vis des nouvelles obligations réglementaires mises en place ou en cours d'élaboration par la Commission européenne concernant le paquet hygiène

L'ITAB participe actuellement au programme de recherche « Tester la faisabilité et pertinence d'un diagnostic de dangers sanitaires et de procédures de maîtrise basés sur les principes de l'HACCP dans les exploitations agricoles ». C'est un Projet financé par le CASDAR, piloté par l'ACTA, en concertation avec la plupart des Instituts Techniques.

L'objectif est de proposer un argumentaire disponible pour les professionnels et les pouvoirs publics en vue des futures négociations au niveau de la Commission européenne sur la proposition d'appliquer les principes de l'HACCP au niveau de la production primaire.



(Photo GRAB)

OPTIMISER LA QUALITE DES PRODUITS BIOLOGIQUES

Améliorer la qualité des eaux de boisson (pour les humains et les animaux)

La qualité de l'eau de boisson pour les humains ou les animaux n'est pas suffisamment prise en compte actuellement. En plus de l'aspect « potabilité », (respect de normes réglementaires), l'aspect « biocompatible » (favorable à la santé), est à prendre en compte.

La Commission Qualité participa à un Comité Scientifique multidisciplinaire, qui a pour objectif d'approfondir cet aspect négligé, dans une démarche d'évaluation extrêmement rigoureuse et scientifique.

Perspectives

Programme « Blé dur » « Structuration durable de la filière blé dur biologique française dans la zone traditionnelle de production »

Pour gagner une part importante du marché français de blé dur biologique avec des productions locales tracées, il faut les augmenter et pérenniser, en améliorant la qualité des récoltes et en renforçant le partenariat entre tous les acteurs de

l'amont et de l'aval, y compris la recherche et la formation.

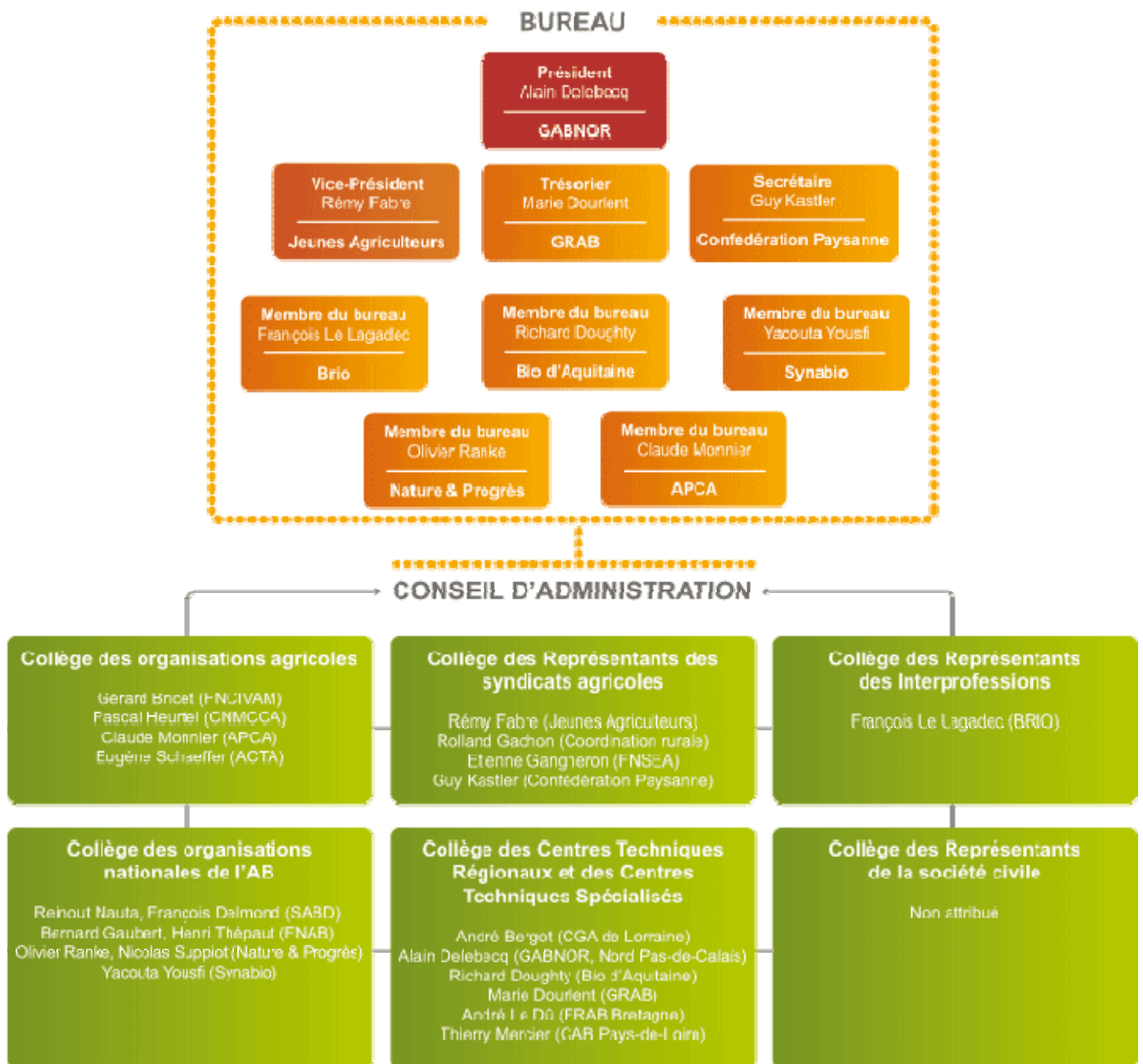
L'ITAB est partenaire du programme CAS DAR lauréat de l'AAP 2008, piloté par la Chambre Régionale d'Agriculture de Languedoc-Roussillon et la Biocivam de l'Aude, qui démarrera en 2009. Le projet est centré sur les régions traditionnelles de production du sud de la France. Nous assurerons le lien avec les actions menées dans le Centre.



(Photo ITAB)

GOUVERNANCE

CONSEIL ADMINISTRATION



RESSOURCES HUMAINES & IMPLANTATIONS

ITAB Angers

Maison de l'agriculture
9, rue André Brouard
49 105 ANGERS cedex 02

Grandes Cultures, Relations Internationales & Agronomie

[Laurence Fontaine](#) :

02 41 18 61 56

Elevage

[Joannie Leroyer](#) :

02 41 18 61 55

ITAB Montpellier

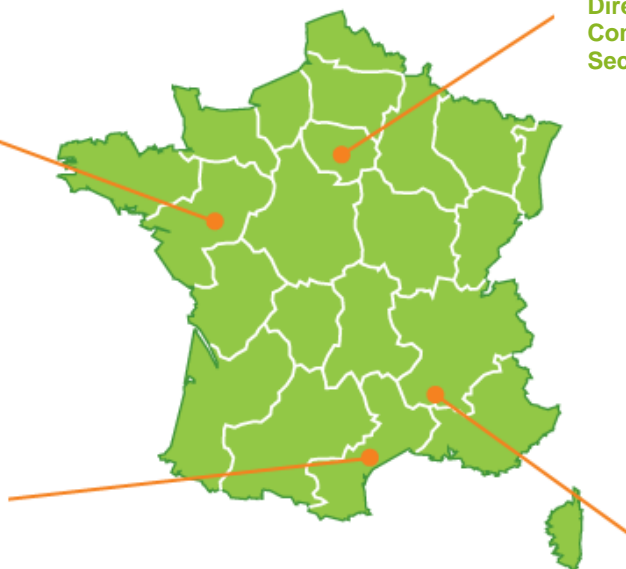
Maison des agriculteurs B
Mas de Saporta CS 50023
34875 LATTES

Arboriculture - Viticulture - Santé et nutrition des plantes

[Monique Jonis](#) : 04 67 06 23 93

Marâchage - Semences & Plants

[Frédéric Rey](#) : 04 68 47 85 36



ITAB Paris

149, rue de Bercy
75595 Paris cedex 12
01 40 04 50 64

Direction : [Krotoum Konaté](#)
Communication : [Aude Coulombel](#)
Secrétariat : [Agnès Deschamps](#)

ITAB Etoile Sur Rhône

Station Inter Instituts
Quartier Marcellas
26800 Etoile Sur Rhône

Qualité

[Bruno Taupier-Létage](#)

04 75 34 44 86

Agronomie & Réseaux

[Laetitia Fourrié](#)

Matières organiques

[Blaise Leclerc](#)

04 90 77 23 35

ADHERENTS

■ Collège des Organisations Représentatives Agricoles à vocation générale

ACTA (Association de coordination des
Techniques Agricoles)
149 rue de Bercy
75 595 PARIS cedex 12
Tél. : 01 40 04 50 46
Celine.cresson@acta.asso.fr
Correspondant : Céline Cresson
Délégué au CA de l'ITAB : Eugène
Shaeffer

APCA (Assemblée Permanente des
Chambres d'Agriculture)
9 avenue Georges V - 75 008 PARIS
Tél. : 01 53 57 10 10
jacques.pior@apca.chambagri.fr
Correspondant : Jacques Pior
Délégué au CA de l'ITAB : Claude
Monnier

CNMCCA (Confédération Nationale de la
Mutualité, de la Coopération et du Crédit
Agricoles)
129 boulevard Saint-Germain
75 279 PARIS cedex 06
Tél. : 01 43 29 93 31
mriclet@cooperation-agricole.coop
Correspondant : Mireille Riclet
Délégué au CA de l'ITAB : Pascal
Heurtel, Joachim Trolard

FNCIVAM (Fédération Nationale des
Centres de Valorisation de l'Agriculture
et du Milieu rural)
39, rue de Bretagne - 75 003 PARIS
Tél. : 01 44 54 27 70
fncivam@globenet.org
Délégué au CA de l'ITAB : Gérard
Bricet

■ Collège des Représentants des Syndicats Agricoles

JA (Jeunes Agriculteurs)
14 rue de la Boétie - 75 382 PARIS
cedex 08
Tél. : 01 42 65 17 51
Correspondant : Valérie Bizri
Délégué au CA de l'ITAB : Rémy Fabre,
Mickaël Poillon

Coordination Rurale
BP 590 - 15, rue Paul Descomps
32022 AUCH Cdx 9
Tél. : 05 62 60 14 96
crun@coordinationrurale.fr
Délégué au CA de l'ITAB : Rolland
Gachon

Confédération paysanne
81, av. de la République - 93 170
BAGNOLET
Tél. : 01 43 29 93 31
hzaharia@confederationpaysanne
Correspondant : Hélène Zaharia
Délégué au CA de l'ITAB : Guy Kastler

FNSEA (Fédération Nationale des
Syndicats d'Exploitants Agricoles)
11 rue de la Baume - 75 008 PARIS
Tél. : 01 53 83 47 47
Pauline.raust@fnsea.fr
Correspondant : Pauline Raust
Délégué au CA de l'ITAB : Etienne
Gangneron

ADHERENTS

■ Collège des Organisations Nationales de l'Agriculture Biologique

FNAB (Fédération Nationale AB)
40 rue de Malte - 75 011 PARIS
Tél. : 01 43 38 38 69
fnab@fnab.org
Directeur : Vincent Perrot
Délégué au CA de l'ITAB : Bernard Gaubert

NATURE ET PROGRES
68, Boulevard Gambetta 30 700 UZES
Tél. : 04 66 03 23 40
nature.et.progres.@wanadoo.fr
Délégué au CA de l'ITAB : Olivier Ranke, suppléant Nicolas Supiot

SYNABIO - invité au CA, Auditeur Libre
28 rue de la Chapelle - 75018 PARIS
Tél : 01 48 04 01 49
synabio@synabio.com ou
cecilefrissur@synabio.com
Déléguée générale : Cécile Lepers

SABD (Syndicat des Agriculteurs Bio-Dynamistes)
5, place de la gare - 68000 COLMAR
Tél. : 03 89 24 37 01
sabd@bio-dynamie.org
Correspondant : Soazic Cornu
Délégué au CA de l'ITAB : Reinout Nauta, suppléant François Delmond

■ Collège des Représentants des Interprofessions

BRIO (Bio des Régions Interprofessionnellement Organisées)
c/o Aquitaine Interbio - Lasserre - 47 310 ESTILLAC
Tél. : 05 53 77 21 93
contact.brio@yahoo.fr
Coordinatrice : Mathilde Sarazin
Délégué au CA de l'ITAB : François Le Lagadec

FNIVAB (Fédération National Interprof. Vin Bio)
c/o F.R.A.B Champagne-Ardenne
Rte de Suipe - BP 525
51000 Chalons en Champagne
Tel : 03.26.64.96.81
frab@biochampagneardenne.org
Président : Alain Réaut

■ Collège des Centres Techniques Régionaux et des Centres Techniques Spécialisés

Centres Techniques Régionaux

ALSACE : OPABA
2 allée de Herlisheim, Bâtiment Europe
68 000 COLMAR
Tél. : 03 89 24 45 35
contact@opaba.org
www.opaba.org
Animateur : Jérémy Petit

AQUITAINE : BIO d'Aquitaine
6 rue Château Trompette
33 000 Bordeaux
Tél. : 05 56 81 37 70
info@bio-aquitaine
www.bio-aquitaine.com
Chargée de mission : Angela Mallaroni
Délégué au CA de l'ITAB : Richard Doughty

BOURGOGNE : SEDARB
19 av Pierre Larousse, B.P. 382
89 006 AUXERRE cedex
Tél. : 03 86 72 92 20
cgab@biobourgogne.fr
www.biobourgogne.fr
Animateur : André Lefebvre

BRETAGNE : FRAB
Espace Bio Bretagne - 97 Av André Bonnin
35 135 CHANTEPIE
Tél. : 02 99 77 32 34
frab@agrobio-bretagne.org
Coordinatrice : Elsa Chanel
Délégué au CA de l'ITAB : André Le Du

ADHERENTS

CHAMPAGNE-ARDENNE : FRAB
Chambre d'Agriculture de la Marne -
BP 525
51 009 CHALONS EN CHAMPAGNE
Cedex
Tél. : 03 26 64 96 81
frab@biochampagneardenne.org
www.biochampagneardenne.org
Animateur: Guillaume Delaunay

BIOCENTRE
Cité de l'Agriculture
13 Av des Droits de l'Homme
45921 ORLEANS Cedex 9
Tél. : 02 38 71 95 10
www.bio-centre.org
Chargée de mission commercialisation
: Cécile Belin

CORSE : CIVAM BIO Corse
Pôle agronomique - 20 230 SAN
GIULIANO
Tél. : 04 95 38 85 36
biocorse@wanadoo.fr
Animateur : Gilles Benaouf

**FRANCHE-COMTE : INTERBIO FRANCHE-
COMTE**
Chambre Régionale d'Agriculture -
Valparc
Espace Valentin Est - 25 048 BESANCON
cedex
Tél. : 03 81 54 71 71
interbio@franche-comté.chambagri.fr
Animateur : Christelle Triboulot

ILE-DE-FRANCE : GAB Région IdF
Annexe de la Maison de l'Agriculture
10 rue des Frères Lumière
77 100 MEAUX
Tél. : 01 60 24 71 72
bioidf@aol.com
Animatrice : Estelle Feliculis

LANGUEDOC-ROUSSILLON : FRAB
Languedoc-Roussillon
Mas de Saporta - 34 875 LATTES cedex
Tél. : 04.67 06 23 48
frab.lr@wanadoo.fr
Directeur : Bertrand Hertz

LIMOUSIN : GABLIM
Pôle de Lanaud - 87 220 BOISSEUL
Tél. : 05 55 06 46 20
gablim@wanadoo.fr
Animateur : Mickaël Guerreiro

LORRAINE : CGA de Lorraine
CRA de Lorraine - 9 rue de la Vologne
- Bt F -
54 520 LAXOU
Tél. : 03 83 98 49 20 -
CGA.BIO@wanadoo.fr
Coordinatrice : Nadine Piboule
Délégué au CA de l'ITAB : André Bergot

NORD PAS-DE-CALAIS : GABNOR
ZI Le Paradis - 59 133 PHALEMPIN
Tél. : 03 20 32 25 35
info@gabnor.org
Animateur : Sébastien Labrune
Délégué au CA de l'ITAB : Alain
Delebecq

**BASSE-NORMANDIE : GRAB Basse-
Normandie**
Rue des Roquemonts - 14 053 CAEN
Tél. : 02 31 47 22 76
cblanchard@cra-normandie.fr
Correspondant : Claire Blanchard

**HAUTE-NORMANDIE : GRAB Haute-
Normandie**
9 rue de la Petite Cité - BP 882 -27 008
EVREUX cedex
Tél. : 02 32 78 80 46
grabhn@libertysurf.fr
www.bio-normandie.org
Coordinatrice : Corine Brard

PAYS-DE-LOIRE : CAB Pays-de-Loire
9, rue André Brouard -BP 70510
49 105 ANGERS Cedex 02
Tél. : 02 41 18 61 40
cab@biopaysdelaloire.fr
Coordinateur : Julien Taunay
Délégué au CA de l'ITAB: Thierry
Mercier

PICARDIE : AABP
516 rue St Fuscien - 80000 AMIENS
Tél. : 03 22 22 58 30
bio.picardie@wanadoo.fr
Animateur : Evelyne Messager

ADHERENTS

POITOU CHARENTES : AGROBIO POITOU
CHARENTES

12bis rue St Pierre - 79 500 MELLE

Tél. : 05 49 29 17 17

agrobiopc.techniques@wanadoo.fr

www.agrobio.fr

PROVENCE-ALPES-COTE-d'AZUR : BIO de
Provence

Maison de la bio - Agroparc, BP 1221

84 911 AVIGNON cedex 9

Tél. : 04 90 84 03 34

contact@bio-provence.org

www.bio-provence.org

RHONE-ALPES : CORABIO

Ineed Rovaltain TGV 1 rue M. Seguin

BP 11150 - 26958 VALENCE cedex 9

Tél. : 04 75 61 19 35

contact@corabio.org

Directrice : Marinette Feuillade

Centres Techniques Spécialisés

CREAB (Centre Régional Expérimentation
AB)

LEGTA d'Auch-Beaulieu - Route de
Mirande

32 020 AUCH cedex 09

Tél. : 05 62 61 71 29

auch.creab@voila.fr

Animateur : Loïc Prieur

Spécialisation : grandes cultures

GRAB (Groupe de Recherches en AB)

Site Agroparc -BP 1222 - Bât. B -

84 911 AVIGNON cedex 9

Tél. : 04 90 84 01 70

grab@wanadoo.fr

Directeur : Vianney Le Pichon

Déléguée au CA de l'ITAB : Marie
Dourlent

Spécialisation : maraîchage,
arboriculture, viticulture

Pôle AB Massif Central

ENITA Clermont

Marmilhat BP 35

63370 LEMPDES

Tél. : 04 73 98 69 56

Julie.grenier@educagri.fr

CEB - Centre d'Essais Bio asbl

4, rue du Bordia

B-5030 GEMBLOUX-Belgique

Tél/Fax : 00 32(0)19 67 60 65

info@cebio.be

Animateur : Eddy Montignies

Ferme expérimentale de Thorigné
d'Anjou

La garenne de la cheminée

49220 Thorigné d'Anjou

Tél : 02 41 95 35 72

jean-paul.coutard@maine-et-
loire.chambagri.fr

Responsable : Jean-Paul Coutard

Ferme Expérimentale des Bordes

36120 Jeu-les-Bois

Tél. : 02 54 36 21 68 - Fax : 02 54 36
25 26

Statut en cours de validation :

CIRAB / Inter Bio Bretagne

33 av. Winston Churchill

BP 71612 - 35016 Rennes Cedex

Tél. 02 99 54 03 23

ADHERENTS

■ Membres associés

ABioDoc ex-CNRAB (Centre National
Ressource AB)
ENITA - BP 35
63370 LEMPDES
Tél : 04 73 98 13 99
valleix@enitac.fr
Responsable : Sophie Valleix

CRITT INNOPHYT
Faculté des Sciences Techniques -
Avenue Monge -
Parc de Grandmont - 37 200 TOURS
Tél. : 02 47 36 69 11
ingrid.arnault@univ-tours.fr
Responsable : Ingrid Arnault

GERFAB (Groupe Etude Réalisation
Filière AB)
8 rue des Chénevières Chevigny
21 600 FENAY
Tél. : 03 80 36 60 47
Responsable : Alain Jacson

GEYSER
Rue Haute - 34 270 CLARET
Tél. : 04 67 02 82 09 - Fax : 04 67 02
81 59
frederic.prat@geyser.asso.fr
Animateur : Frédéric Prat

ORGATERRE
BP 16 - 84 160 CUCURON
Tél. : 04 90 77 23 35
blaise.leclerc@wanadoo.fr
Responsable : Blaise Leclerc

CTAB
Chott Mariem - 4042 Sousse TUNISIE
Tél. : 216 +3 346 279 - Fax : 216 +3
346 277
benkheder.mohamed@iresa.afrinet.tn
Directeur : Mohamed Ben Kedher

ANNEXES

PROJETS DE RECHERCHE EN COURS ET EN CONSTRUCTION

Titre abrégé	Titre complet	Financeur	Durée
ROTAB	« Peut-on construire des rotations et assolements qui limitent les impacts environnementaux tout en assurant une viabilité économique de l'exploitation ? »	CASDAR	2008- 2010
Désherbage mécanique	« Optimiser et promouvoir le désherbage mécanique en grandes cultures et productions légumières »	CASDAR	2009- 2011
Fertilité	« Etude des effets de différents modes innovants de gestion du sol en AB sur la fertilité et ses méthodes d'évaluation »	CASDAR	2009 - 2011
CARIE	Agir rapidement pour contenir la carie commune	Contrat Branches DGAL	2009 - 2011
CARIE ONIGC	Lutte contre la Carie	ONIGC	2007- 2009
Concurrences adventices	"Des variétés rustiques concurrentes des adventices pour l'agriculture durable, en particulier l'agriculture biologique"	GNIS/ FSOV	2007 - 2009
HACCP (ACTA)	« Faisabilité et pertinence d'un diagnostic de dangers sanitaires et de procédures de maîtrise basés sur les principes de l'HACCP en exploitation agricole »	CASDAR	2008- 2009
ORWINE	"Proposer des règles de vinification biologique commune aux pays de l'Union Européenne"	UE	2006- 2008
AVIBIO	« Des systèmes durables pour dynamiser l'AViculture BIOlogique »	CASDAR	2009-2011
Alter Avibio	Recherches Intégrées dur des systèmes d'élevage alternatifs en aviculture biologique dans un contexte de durabilité	PSDR GO	2009 2011
CEDABIO	Contributions environnementales et durabilité socio-économique des systèmes d'élevages bovins biologiques	CASDAR	2009-2011
Entomophages	« Les entomophages en grandes cultures : diversité, service rendu et potentialité des habitats »	CASDAR	2009- 2011
Blé Dur	« Structuration durable de la filière blé dur biologique française dans la zone traditionnelle de production »	CASDAR	2009 – 2001
Référentiel	Elaboration d'un dispositif innovant d'acquisition de références pour le développement d'un référentiel multicritère de l'AB	CASDAR / RMT	2010 – 2012
Légumineuse (ITAB)	Rôle / Place des légumineuses dans la gestion durable des prairies	CASDAR / RMT	2010 – 2012
Extrait Végétaux (ITAB)	Evaluation des caractéristiques et de l'intérêt agronomique de préparations simples de plantes, dans le cadre de production fruitières, légumières et viticoles économes en intrants.	CASDAR	2010 – 2012
Eau (FNAB)	Expérimenter le développement de la bio sur des Bassins Versants Pilotes	CASDAR	2010 – 2011
SOLIBAM		UE	
Porc Bio (IFIP)		CASDAR	2010 - 2012
Lapin Bio (ITAVI)			

ÉTAT DES LIEUX DES GROUPES DE TRAVAIL EN COURS ET A VENIR

Grandes Cultures

- Lutte contre la carie commune
- Connaissance des variétés
- Concurrence aux adventices
- Rotation, fertilité
- Gestion de l'azote

Semences et plants

- Criblage variétal semences potagères biologiques (copilotage avec Ctifl)
- Evaluation de ressources génétiques
- Représentants bio au CTPS

Fruits & légumes

- Tabac bio (pilotage ANITTA)
- Test de produits de protection des plantes en AB

Viticulture

- Flavescence dorée
- Vinification
- Cuivre

Elevage

- Volaille (en place mais pas réuni depuis le lancement du cahier poulet)
- Cunicole (en place)
- Ovin (en place mais pas encore réuni)
- Porcin (en place)
- Bovin viande (à venir)
- Bovin lait (à venir)
- Caprin (à venir)
- Prairie (en place)
- Gestion sanitaire (en cours de constitution)
- Lait -qualité du lait et santé de la mamelle- (en cours de constitution)

Qualité

- Méthodes Globales d'analyses de la qualité

Avec le soutien financier de :



Ministère de l'Écologie, du Développement Durable et de l'Aménagement du Territoire

149 rue de Bercy—75595 Paris Cedex 12
01.40.04.50.65 - www.itab.asso.fr