



Du côté de l' **ITAB** et de son réseau

Février 2009

Agenda ITAB

• 23 mars – Paris

Journée Technique 2009 Grandes Cultures Biologiques

« Gérer la fertilisation azotée. Assurer la viabilité économique de l'exploitation. »

• 25 mars - Paris

Réunion Plénière commission qualité

• 2 avril – Paris

Assemblée Générale de l'ITAB

• 27 - 28 - 29 avril - Paris

Colloque EcoPB/ITAB

Techniques de sélection végétale, évaluation pour l'AB et perspectives

Détails sur www.itab.asso.fr

Agenda Réseau

• Du 19 au 22 février 09 - Nuremberg (Allemagne)

Salon BioFach 2009

• 26 fév. 09 - Paris

Séminaire International de l'Agence Bio au Salon de l'Agriculture

• 2 avril - Valence

Journée technique Viticulture Corabio

• 3 et 4 Juin- Boigneville (91)

Stand AB aux Culturelles d'Arvalis 2009 (salon plein air sur les grandes cultures)

Détails sur www.itab.asso.fr

Actes DinABio disponibles

(Montpellier, 19 & 20 mai 2008)

Les interventions et ateliers du colloque sur la recherche en AB organisé par l'INRA en mai dernier sont en ligne sur le site de la revue Carrefours de l'Innovation Agronomique (Ciag) :

www.inra.fr/ciag/revue_innovations_agronomiques/volume_4_janvier_2009

Un forum "Agriculture Biologique" a également été mis en place sur ce site. Il permet de poser des questions techniques et scientifiques aux chercheurs, partager des expériences et proposer des innovations.

Grandes cultures

Relance du groupe protéagineux de la commission ITAB

Un groupe « protéagineux bio » était animé par l'ITAB il y a quelques années. Après concertation avec l'UNIP, en lien avec l'ACTA, ce groupe a été relancé.

Une réunion de travail s'est ainsi tenue le 27 janvier, afin de faire le point sur les besoins et attentes, les expérimentations en cours ou à lancer. Deux pistes en particulier ont été mises en avant : d'une part la relance d'un réseau de criblage variétal en féverole, de nouvelles variétés étant arrivées sur le marché, d'autre part l'étude des associations céréales-protéagineux, sachant que les demandes de matières riches en protéines pour les filières d'alimentation animale sont fortes.

Plusieurs présentations ont été faites :

1. Rappel de la production de protéagineux en France, problématiques techniques posées par ces cultures.
2. Nouvelles variétés de féveroles : des pistes pour l'AB.
3. Suivis agronomiques de parcelles de protéagineux bio en Midi-Pyrénées, perspectives.
4. Recherches en cours sur les associations céréales-légumineuses.

Pour l'année 2009, la coordination des activités se centrera dans un premier temps sur les essais de variétés de féverole (*nous contacter si vous souhaitez en mener*). Plus largement, une réunion plénière sera probablement organisée avant l'hiver pour examiner les résultats d'essais (toutes problématiques confondues, variété, ravageurs, fertilité, ...) et les besoins de coordination pour les années suivantes.

Compte-rendu et diaporamas disponibles : laurence.fontaine@itab.asso.fr

Elevage

Lancement du programme Avibio

Piloté par l'ITAVI (Institut Technique de l'Aviculture), ce projet a pour objectif de favoriser le développement de la production avicole biologique en France. Après avoir posé un diagnostic sur les causes du non développement de l'aviculture biologique française et mis en évidence les leviers d'action des filières chair et œuf dans trois bassins de production, des itinéraires durables seront mis en œuvre et évalués. L'ITAB a en charge le co-pilotage de l'action « Validation et communication des scénarii » et coordonne les enquêtes auprès des producteurs ne faisant pas partie de groupements au sein de filières organisées. Cette phase d'enquêtes sera effectuée courant 2009.

Lancement du programme Cedabio

Piloté par l'Institut de l'Elevage, ce projet a pour objectif d'évaluer les contributions environnementales des élevages de bovins biologiques et d'évaluer la durabilité de ces systèmes. La Commission Elevage de l'ITAB est partenaire de ce programme et co-pilote en particulier l'action « Travaux à partir de fermes de références - Mise en comparaison des systèmes d'exploitation » qui commence début 2009 et de l'action de « Synthèse et validation - Transfert des acquis ».

Point sur l'étude fièvre catarrhale

L'ITAB et ses partenaires construisent un projet présenté début 2009 au RFSA (Réseau Français de Santé Animal). Voir p.3

Lancement du groupe de travail porc biologique Voir p.3

Bilan des activités ITAB 2008 (suite)

Après les Grandes Cultures, les Semences & Plants et le Maraîchage, voici les bilans des commissions Qualité et Elevage.

Qualité

Toujours le pain

Depuis quelques années, la Commission Qualité s'est impliquée dans des programmes de recherche sur le pain bio.

L'année 2008 a été marquée par une contribution au montage de projets sur la problématique du pain bio : un projet ANR de recherche plus fondamentale et un autre plus « appliquée » sur la région Bretagne.

Projet Orgabread : En réponse à un appel d'offre ANR Alia, le projet est en cours de constitution pour mars 2009. En 2008, plusieurs réunions ont permis de préciser les actions à mettre en place.

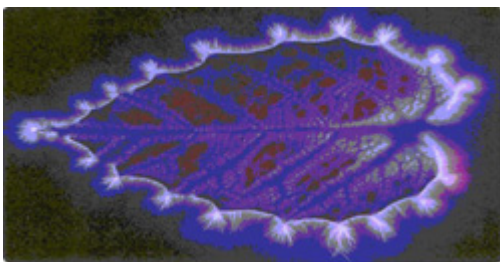
L'objectif est de montrer que l'optimisation de l'ensemble du process proposé (mouture de type 80, fermentation au levain, panification adaptée à la bio) contribue à maintenir une valeur nutritionnelle spécifique du modèle de production biologique, permettant le développement d'une filière garantissant un avantage nutritionnel.

Au niveau de la production, une étude technologique et nutritionnelle poussée de variétés ayant des caractéristiques génétiques différentes et produites dans des conditions pédoclimatiques variées, en bio et en conventionnel sera conduite.

Un suivi des caractéristiques technologiques et nutritionnelles des fibres et des protéines tout au long du process de transformation de la filière sera réalisé en partant du blé jusqu'au pain.

Les travaux seront conduits par des équipes aux compétences complémentaires de l'INRA, d'ARVALIS, de l'ITAB, de l'Université et du secteur privé de l'agro-alimentaire.

Projet Pays Blé en Bretagne : Accepté début 2009, ce projet de développement d'une filière blés paysans en Bretagne : « Développement d'un réseau régional pour expérimenter, maintenir et promouvoir la diversité cultivée des blés de terroir bretons en agriculture biologique ». Porté par l'INRA en collaboration avec Triptolème (RSP) et la CIRAB. L'ITAB participe pour assurer le lien au niveau national.



Méthodes Globales d'Analyse de la Qualité

Démarrée en 2008, cette étude est en train de se terminer. Elle comporte une partie bibliographie et une partie entretiens « avec des acteurs de ces méthodes », aussi bien en France qu'à l'étranger.

Il s'agit de réaliser un état des connaissances sur ces différentes méthodes, à la demande des professionnels

Du côté de l'ITAB et de son réseau

en précisant pour chacune si elles en sont au stade recherche ou au stade développement, voire si elles sont utilisées en routine.

Quel est leur domaine de compétences, de validité ?

Quels sont leurs atouts et leurs limites ?

Paquet Hygiène

Dans le cadre de l'application de la future loi sur le Paquet Hygiène, qui concerne tous les agriculteurs, une étude de faisabilité de l'application des principes de l'HACCP (gestion des risques) sur les exploitations agricoles a été mise en place, coordonnée par l'ACTA. Un certain nombre de réunions et d'enquêtes auprès d'agriculteurs ont eu lieu. Les conclusions de l'étude seront rendues fin 2009.

Elevage

En 2008, l'activité de la Commission Elevage de l'ITAB s'est diversifiée et certains projets construits avec ses partenaires courant 2007 ont été lancés.



Volaille

Face à la demande accrue de l'aval, la production avicole biologique a besoin d'être soutenue afin de répondre aux attentes de la filière. Afin de rassurer et d'encourager les éleveurs intéressés par le secteur de l'aviculture biologique, la Commission Elevage de l'ITAB est partenaire de plusieurs projets de recherche-expérimentation sur ce thème et édite un document, synthèse des connaissances techniques actuelles sur ce thème. *Le cahier technique « Produire du Poulet de chair en AB » sera téléchargeable sur le site Internet début mars.*

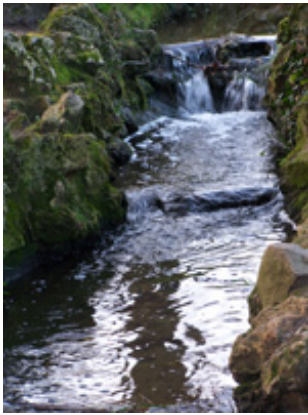
Lancement du projet AviBio : Voir page 1.

Lancement du projet AlterAviBio : Ce projet régional (PSDR) est piloté par l'INRA de Tours et est étroitement coordonné avec AviBio. Son domaine d'étude est l'élevage de poulet de chair biologique dans le Grand Ouest, et en plus de l'analyse de l'état des lieux de la filière, il permettra l'acquisition de références scientifiques (en particulier le comportement exploratoire des animaux, les spécificités de leur système digestif, ainsi que les impacts sanitaires et environnementaux de ce type d'élevage) grâce à la mise en place de huit bâtiments d'élevage sur le site expérimental de l'INRA du Magneraud. En 2008, l'ITAB a apporté son expertise sur les spécificités techniques de l'AB pour la définition du protocole de l'étude et a organisé une rencontre des chercheurs avec des professionnels en AB.

Lapin

La filière cunicole biologique est actuellement quasi inexistante du fait des difficultés techniques rencontrées par les éleveurs intéressés. La création d'un groupe de travail Lapin Biologique a permis aux experts sur le sujet de se rencontrer chez un éleveur et de construire un projet de recherche expérimentation pour l'appel à projet ITA-ACTA 2009. La première étape de ce travail sera une grande consultation des producteurs de lapins en AB et plein air, afin d'analyser les freins et leviers technico-économiques au développement de cette production. En fonction des résultats de cette étude, le groupe proposera à l'INAO des évolutions sur certains aspects du cahier des charges.

Elevage & Environnement



Les liens entre les systèmes AB, en particulier l'élevage, et l'environnement sont importants, mais on ne sait pas évaluer précisément leurs interactions et les bénéfices / risques pour chacun. Afin d'avancer sur cette question, l'ITAB est partenaire de plusieurs projets et groupes de réflexion sur le sujet.

Groupe de travail Eau de la FNAB : Ce groupe (auquel participent, entre autres, les Agences de l'Eau et le Ministère de l'Environnement) a mis au point une grille d'analyse des territoires pour estimer si le développement de l'AB serait un moyen efficace, à court et moyen terme, pour la protection des bassins d'alimentation de captage. Cet outil sera testé et finalisé courant 2009. Pour pérenniser cette action, le groupe de travail déposera un projet à l'appel à projets CASDAR 2009.

L'axe 2 du RMT DévAB se propose de faire le point des acquis scientifiques et techniques liant l'AB et l'environnement. L'ITAB apporte son expertise dans la réflexion collective et la rédaction des différents documents émanant du RMT sur ce sujet.

Lancement du projet CedABio : Voir page 1



Autonomie fourragère

Pour répondre à une forte demande de techniciens et chercheurs, l'Institut de l'Elevage a piloté la construction d'un RMT Prairie, au sein duquel l'ITAB est responsable de la partie sur les prairies multi-espèces.

Action prioritaire de la Commission Elevage, l'acquisition de références sur les prairies multi-espèces a été proposé dans un projet, dont le financement a été refusé au CASDAR 2008. Ciblé également comme action prioritaire du RMT Prairie, ce projet sera élargi à des partenaires conventionnels et redéposé dans le cadre du programme du RMT Prairie à l'appel à projets CASDAR 2009.

En 2008, une synthèse des travaux menés sur la ferme de Thorigné d'Anjou va permettre la parution du *cahier technique « Valeur Nutritive des Matières Premières Biologiques pour Ruminants - Céréales, Protéagineux et Associations » en juin prochain*. Il sera téléchargeable gratuitement sur le site Internet de l'ITAB.

Porc

Face à la faible production porcine biologique française, l'ITAB a créé un groupe de travail national sur ce thème afin d'identifier les freins et leviers pour le développement de ce type d'élevage. Cela conduit à la construction d'un projet Porc Bio piloté par l'IFIP pour l'appel à projets CASDAR 2009.

L'ITAB participe également au comité de pilotage du projet européen CorePig visant à créer un outil de gestion du parasitisme pour les élevages porcins biologiques.

Ovin

Afin de valoriser et transférer l'ensemble des acquis technico-économiques en élevage Ovin Laitier et Allaitant, l'ITAB a co-organisé des journées techniques nationales à St Affrique (Aveyron) en collaboration avec le Pôle Scientifique AB Massif Central en avril 2008. Les actes de ces journées sont en libre accès sur le site Internet de l'ITAB.

Europe

L'ITAB est vice-président de la « Commission Système d'élevage » de la FEZ (Fédération Européenne de Zootechnie) ou « Livestock Farming Systems Commission » of the EAAP (European Association for Animal Production). La FEZ est une fédération internationale d'organisations nationales de 37 pays européens et de la région Méditerranéenne. Elle a pour principaux objectifs la promotion de l'avancée de la recherche scientifique,



du développement durable et des systèmes de production. La FEZ publie une revue, « Animal », et organise un séminaire annuel. Le prochain, organisation à laquelle participe l'ITAB, se déroulera du 24 au 27 août 2009 à Barcelone et aura pour thème la biodiversité et les systèmes d'élevage durables (Biodiversity and Sustainable Animal Production Systems) Pour de plus amples informations, consulter le site (en anglais) : www.eaap.org

Sanitaire

L'épizootie de la Fièvre Catarrhale a été l'occasion de créer une coordination nationale entre différents organismes professionnels (FNAB, Confédération Paysanne, Syndicats des Agriculteurs Bio-Dynamistes) pour la reconnaissance des médecines alternatives. En avril, la Commission Elevage a envoyé une lettre au Ministère faisant état des questionnements techniques que la gestion d'une telle épidémie pose, et qui n'ont pas de réponse. En septembre, elle a proposé au Ministère de financer une étude sur la mise en place de l'immunité naturelle des troupeaux vis-à-vis de cette maladie. Ayant obtenu un accord de principe, l'ITAB a contacté les partenaires compétents (Institut de l'Elevage, AFSSA, FNGDS, APCA) afin de construire ensemble un projet qui sera présenté début 2009. Parallèlement, pour faire remonter ce qui est mis en œuvre sur le terrain par les éleveurs qui ne souhaitent pas vacciner leur troupeau, l'ITAB a lancé, en octobre 2008, une enquête faisant état de la gestion de la Fièvre Catarrhale sur les élevages n'ayant pas vacciné.

